

ECHO



KWARTALNIK BIAŁOWIESKIEGO PARKU NARODOWEGO

WIOSNA 2026 ISSN 3071-8864

Wilcza wiosna

Groźny szop dotarł do Puszczy

Muzeum BPN przed dużą zmianą

UNESCO – plan zarządzania coraz bliżej

Szanowni Czytelnicy!

Oddając w Państwa ręce najnowszy numer biuletynu Białowieskiego Parku Narodowego „Echo”, informujemy, że od tego numeru objętość naszego wydawnictwa została podwojona. Pozwoli to na lekturę jeszcze większej liczby interesujących tekstów. Podjęliśmy również decyzję, aby od tego numeru „Echa” – a jest to już numer dziesiąty (z poprzednimi wydaniem można zapoznać się na stronie internetowej Parku) – biuletyn stał się oficjalnie kwartalnikiem. Życzymy miłej lektury!

Wesołych Świąt

Z okazji Świąt Wielkanocnych życzymy Państwu spokoju, który daje przestrzeń na nowe pomysły, energii do realizacji ambitnych planów oraz wielu sukcesów – zarówno zawodowych, jak i osobistych. Niech ten wyjątkowy czas będzie źródłem inspiracji i pozytywnej motywacji na nadchodzące miesiące.

*Dyrekcja i Pracownicy
Białowieskiego Parku Narodowego*

Źródło: Pixabay.com

W NUMERZE

Wilcza wiosna (Wojciech Sobociński)

Wspaniała kolekcja Dr. Raczyńskiego (Agnieszka Stankiewicz)

Jak budzi się drzewo? Wiosenna pobudka w królestwie roślin (Zofia Nowak)

Sójka – roznosicielka dębów (Tomasz Kołodziejczak)

Groźny szop dotarł do Puszczy (Aleksandra Kugacz)

Współpraca dla rysia (Wojciech Sobociński)

Muzeum BPN przed dużą zmianą (Ewa Moroz-Keczyńska)

Razem dla puszczańskiej wody (Wojciech Sobociński)

Pomysły na Siemianówkę (Wojciech Sobociński)

Ważny dokument dla rozwoju turystyki. Powstała podstrategia turystyki przyrodniczej w Polsce (Anna Gierasimiuk)

UNESCO – plan zarządzania coraz bliżej (Renata Krzyściak-Kosińska)

Kalendarium BPN

NA OKŁADCE

Fot. Tomasz Kołodziejczak. Żaba trawna (*Rana temporaria*). Białowieski Park Narodowy wiosną przeprowadza coroczną Akcję Czynnej Ochrony Płazów, rozstawiając płotki herpetologiczne wzdłuż dróg przecinających szlaki migracyjne do miejsc rozrodu tych zwierząt. Następnie, kilkakrotnie na dobę, płazy bezpiecznie przenoszone są na drugą stronę jezdnii. To bardzo istotne działanie dla ochrony płazów w tym szczególnym dla nich okresie. I Ty możesz pomóc przyrodzie – **aby wziąć udział w Akcji Czynnej Ochrony Płazów skontaktuj się z nami telefonicznie, nr 603 661 288.**



„ECHO” KWARTALNIK BIAŁOWIESKIEGO PARKU NARODOWEGO
REDAGUJE ZESPÓŁ: Tomasz Kołodziejczak, Wojciech Sobociński,
Agnieszka Stankiewicz, Anna Gierasimiuk, Katarzyna Daleszczyk, Olimpia Pabian
TEL. 85 681 23 23, E-MAIL: bpn@bpn.com.pl
SKŁAD: Dariusz Buraczyński



WILCZA WIOSNA



Wilki – niezmiennie – jednych fascynują, a u innych wywołują dreszcze. Czasem te dreszcze wynikają z wpojonego nam w młodości strachu przed drapieżnikiem i dziką przyrodą w ogóle, a czasem z ekscytacji ze spotkania z tymi legendarnymi zwierzętami. Jednak wiosną będziemy musieli pożegnać się z częstymi obserwacjami wilków i śladów ich obecności.

Fot. Marcin Sokołowski

Zima, szczególnie dość sroga – jak ta ostatnia – wywołuje u mieszkańców obszarów zasiedlonych przez wilki wrażenie, że drapieżniki są wszędzie. Liczba obserwacji, doniesień, ale i plotek o spotkaniach z drapieżnikami lawinowo rośnie. Wynika to z kilku powodów. Po pierwsze brak liści i wysokiej roślinności pozwala nam widzieć w lesie więcej i dalej. Po drugie śnieg i brak zielonego pokarmu powoduje, że wiele zwierząt wychodzi z lasu i zbliża się do osad w poszukiwaniu żeru. Może nim być zeschła trawa, może siano zgromadzone w stogach dla żubrów, może niezebrane owoce w opuszczonych sadach, a może przydomowe kompostowniki. Powodów jest wiele, ale każdy ma podobne konsekwencje – skoro z Puszczy wychodzą sarny, jelenie i żubry, to zupełnie naturalną sprawą jest to, że podążają za nimi drapieżniki. Podążają za swoimi ofiarami. A skoro pojawiają się na otwartej przestrzeni – stają się również bardziej widoczne dla nas. Oczywiście dużo częściej niż wilki dostrzegamy ślady ich ucu. Krwawe ślady na śniegu, rozwle-

zione szczątki (także przez mniejszych padlinożerców), czy choćby tropy drapieżników są świadectwem ich obecności w naszym sąsiedztwie.

Bez wątplenia zdarza się nie raz i nie dwa, że niektóre drapieżniki oprócz jelenia zjedzą owcę czy podwórkowego psa. I zupełnie naturalną jest wówczas nasza – ludzka – pretensja do wilka. Żyjąc w bliskim sąsiedztwie przyrody musimy, jako społeczeństwo, wkalkulować w naszą codzienność, że takich konfliktów nie da się uniknąć, choć zabezpieczając posesję można im przeciwdziałać. Taka od wieków była i taka dalej będzie wilcza natura.

Wracając do częstych obserwacji wilków w okresie przelomu zimy i wiosny warto wiedzieć, że jest to czas, w którym pada wiele dzikich zwierząt. Powodem tego jest głównie niedostatek pokarmu, osłabienie, a często pojawiające się w konsekwencji tego choroby. Znowu mamy sytuację, w której zwierzęta wychodzą z lasu, część z nich pada, a na ich truchle pożywiają się padlinożercy. Oczywiście z wilkiem na czele, bo przecież w warunkach Puszczy Bia-

łowieckiej jest on jednym z głównych konsumentów padliny (obok dzików, lisów, jenotów, kruków i ptaków drapieżnych). Do takiej stołówki, szczególnie gdy śmierć dopadnie zwierzę tak duże, jak żubr – wilki będą wracały wielokrotnie. Czasem będą koczować w pobliżu padliny, ale czasem będą po posiłku wracały do lasu, by potem ponownie wrócić do miejsca, w którym leży martwy żubr. I znowu przemieszczając się do lasu i z lasu, pokazują nam się częściej niż ma to miejsce latem czy jesienią.

Innym powodem, dla którego u schyłku zimy i w początkach wiosny wilki i ślady ich obecności bywają częściej przez nas widywane jest ruja. To okres, w którym para rodzicielska przygotowując się do wychowania kolejnego pokolenia drapieżników dużo intensywniej wędruje po całym swoim terytorium, znakując je moczem, kałem i śladami drapania. Informują w ten sposób wilki z sąsiednich watah, że dany teren jest zajęty. Zresztą nierzadko znakowaniem zajmują się nie tylko rodzice, ale i pozostali członkowie wilczego stada.



W tym okresie zwierzęta przemierzają w ciągu doby zwykle dużo większe dystanse niż w innych porach roku. Dla wilków jest to zupełnie naturalna sytuacja, ale nam ludziom znowu daje powód do myślenia, że wilki są wszędzie, choć wcale tak nie jest. Każdej doby mogą one przechodzić po 20, 30, nawet 40 km, a zdarzało się, że i więcej.

Ale z nastaniem wiosny czas wzmożonej aktywności powoli dobiega końca. W kwietniu, gdy rusza wegetacja, duże ssaki roślinożerne wracają do Puszczy (lub przestają z niej wychodzić). Stąd i wilki rzadziej wypuszczają się poza las i przestają być dla nas tak zauważalne. W maju pojawiają się liście i zielona tkanka Puszczy gęstnieje, stając się nieprzepuszczalną dla ludzkiego wzroku. Wtedy u wilków nastaje czas szczególnie – rodzą się młode. W warunkach Puszczy Białowieskiej mogą one przychodzić na świat w norach lub w legowiskach umieszczonych w gęstwinie młodych drzew, pod wykrotami lub na suchych wypach w podmokłych fragmentach lasu. Młodych rodzi się zwykle nie więcej niż pięć-sześć (choć bywa i więcej),

a matka nie opuszcza ich przez pierwsze dni, karmiąc mlekiem. Sama jest dokarmiana przez inne wilki ze stada. Pojawienie się potomstwa sprawia, że drapieżniki starają się być jeszcze bardziej ostrożne, by nie zdradzić miejsca przebywania szceniąt. To kolejny powód, dla którego znikają nam z oczu. Poza tym wiosną pojawia się dużo, dość łatwo dostępnego pokarmu, a zatem nie trzeba w jego poszukiwaniu zbyt daleko chodzić. Mało tego, pokarm ten w postaci nowo narodzonych jeleni, dzików, saren czy coraz częściej również żubrów, jest na tyle mały, że nie opłaca się szukać go większą grupą. Dlatego w okresie wiosny, a potem lata, wilki dość często poruszają się samotnie lub wędrują po 2-3. Dla kilku drapieżników warchlak lub ciele jelenia będzie zaledwie przekąską, dlatego bardziej wydajnym jest, gdy każdy osobnik złapie sobie coś samodzielnie. Nie znaczy to wcale, że w tym okresie wilki nie polują większą grupą. Polują, ale rzadziej.

Poznawanie zwyczajów tych drapieżników nie jest łatwe. I właśnie dlatego ludzie tworzą na ich temat wiele

teorii i niepotwierdzonych opowieści. Tymczasem one trwają w swych odwiecznych zwyczajach, zaszywając się w wiosennej Puszczy i znikając nam z oczu, by wychować nowe pokolenie wilcząt. I choć może nam się wydawać, że dla wilków jest to prosta sprawa, to jednak wcale tak nie jest – połowa młodych wilków nie dożyje pierwszej rocznicy swoich urodzin. Dlatego – to już historia na inną opowieść.

Wojciech Sobociński

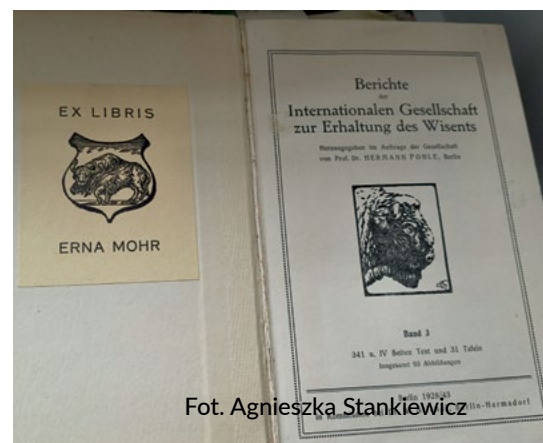
W dniach 28 lutego - 1 marca miała miejsce VIII edycja cyklicznego wydarzenia Białowieskiego Parku Narodowego pod nazwą „Wilcza Noc”. W tym roku współorganizatorem była Gmina Wiejska Hajnówka. Poza atrakcyjnymi wyjściami terenowymi o świcie i zmierzchu, uczestnicy wydarzenia mieli okazję wysłuchać wykładów przyrodników na temat biologii wilków. Całości dopełniły zajęcia edukacyjne dla najmłodszych oraz opowieści przy wspólnym ognisku. „Wilcza Noc” po raz kolejny okazała się atrakcją wzbudzającą zainteresowanie osób zarówno z regionu, jak i z bardziej oddalonych części kraju.

WSPANIAŁA KOLEKCJA DR. RACZYŃSKIEGO



W ostatnim czasie zbiór archiwaliów Białowieskiego Parku Narodowego wzbogacił się o kolekcję po zmarłym w marcu 2024 r. dr. Janie Sewerynie Raczyńskim. Od 1991 r. był on Redaktorem Księgi Rodowodowej Żubrów, a wcześniej (1968 - 1974) pełnił funkcję jej Sekretarza.

Dar otrzymany od rodziny to zbiór cennych pamiątek, dokumentów i notatek, fotografii, slajdów, książek, czasopism, map itp., związanych zarówno z pracą naukową, jak i życiem prywatnym Doktora Raczyńskiego. Najobszerniejsza część zbiorów dotyczy gatunków, które pasjonowały dr. Raczyńskiego – łosia, zająca, a przede wszystkim żubra. Szczególnie wartościowa jest oryginalna korespondencja Jana Żabińskiego z Erną Mohr, doty-



Fot. Agnieszka Stankiewicz

cząca żubrów i Księgi Rodowodowej. Wszystkie materiały, po ich opracowaniu, wzbogacą zbiory biblioteki Białowieskiego Parku Narodowego.

Serdecznie dziękujemy Synom Jana Raczyńskiego – Krzysztofowi i Wojciechowi – za okazane nam zaufanie.

Agnieszka Stankiewicz

JAK BUDZI SIĘ DRZEWO?

WIOSENNA POBUDKA W KRÓLESTWIE ROŚLIN

Fot. Grażyna Wykowska

Wraz z pierwszymi promieniami słońca, docierającymi do zmrożonej ziemi po długim okresie zimowego zastoju, w przyrodzie od nowa rozpoczyna się okres wegetacyjny, a wiele organizmów powoli powraca do pełnej aktywności. Przyjrzyjmy się bliżej wiosennej pobudce drzew, która trwa jednak trochę dłużej niż ludzkie zerwanie się z łóżka na dźwięk budzika.

ZNACZENIE HORMONÓW

Drzewa liściaste, tak naprawdę, przygotowują się na nadejście wiosny już na kilka miesięcy wstecz. Pod koniec poprzedniego okresu wegetacji wytwarzają pędy zimowe, a na nich niewielkie pąki okryte łuskami bądź lepką żywicą. Chronią one zawiązki przyszłych liści i kwiatów. Dzięki temu przez całą zimę są dobrze zabezpieczone przed niekorzystnymi warunkami. Dopiero w momencie ustępowania mrozów, kiedy temperatura otoczenia rośnie, a przede wszystkim dni stają się dłuższe i więcej światła słonecznego przebija się przez chmury, wewnątrz drzewa zachodzą zmiany rozpoczynające kolejny cykl wzrostu. Wczesną wiosną spada poziom kwasu abscysynowego (ABA), czyli hormonu, który odpowiada za stan spoczynku drzewa w czasie zimy. Wzrasta natomiast poziom innych substancji odpowiadających za stymulację wzrostu komórek i różnicowania tkanek, czy-

li procesy niezbędne do powstawania nowych korzeni (auksyny), stymulację podziału komórek (cytokininy) i wpływających m.in. na wzrost, kwitnienie i zawiązywanie owoców (gibereliny).

SKĄD SIĘ BIORĄ SŁOJE?

Zimą transport wody w roślinach był ograniczony do tego stopnia, że wpływał na strukturę wnętrza pnia. Co prawda szczegóły tego zjawiska są dostrzegalne głównie na preparatach, ale warto pochylić się nad okularom mikroskopu, by dostrzec wyraźnie zaznaczoną różnicę w zimowej i wiosennej budowie drewna. W okresie spoczynku przybiera ono formę ściśniętych, wąskich naczyń, natomiast wiosną kambium (tkanka twórcza) wytwarza tzw. drewno wczesne, o strukturze naczyń znacznie szerszych, a przez to znacznie wydajniejszych w transporcie. Patrząc na przekrój drewna gołym okiem, nie widzimy co prawda szczegółów budowy naczyń, ale dostrzegamy tę zmianę w postaci ciemnych i jasnych kręgów tworzących słoje w przekroju pnia.

POMPOWANIE I WZROST

Wiosną przyspieszają również procesy pompowania cukrów i soli mineralnych niezbędnych do przebiegu fotosyntezy. Podczas zimy były one magazynowane w korzeniach, jednak w momencie, gdy staje się cieplej, tempo ogólnego metabolizmu w drzewie zdecydowanie wzrasta,

wspierając oraz utrzymując wzrost nowych korzeni, liści, pędów i tkanek wewnątrz pnia.

U drzew iglastych opisywane procesy są zbliżone, choć nieidentyczne. Różnica polega m.in. na tym, że większość drzew iglastych może wczesną wiosną rozpocząć fotosyntezę dużo szybciej niż gatunki liściaste, ponieważ zachowują swoje igły. Drzewa liściaste muszą najpierw rozwinąć nowe liście z pąków, co opóźnia rozpoczęcie fotosyntezy. Co ciekawe – mimo tej różnicy gatunki iglaste zazwyczaj wykazują wolniejsze, ale bardziej stałe tempo wzrostu, podczas gdy drzewa liściaste przyrastają dość szybko, lecz w krótszym okresie. Inną różnicą jest stężenie substancji rozpuszczonych w sokach. Jest ono wyższe u drzew iglastych, dzięki czemu mają one niższą temperaturę zamrażania, a to pozwala na wcześniejsze rozpoczęcie transportu soków i substancji. Jak zwykle są jednak wyjątki od reguły. U modrzewia, czyli drzewa zrzucającego igły na zimę, wiosenna fizjologia rozwoju jest bliższa tej, którą obserwujemy u drzew liściastych.

Jak widać, różnorodne procesy zachodzące wewnątrz drzew pozwalają im na powrót do pełnej aktywności po okresie zimowego spoczynku. Chociaż wielu z tych zmian nie zauważamy, to z całą pewnością wiosną naszą uwagę przykuwają świeże, rozwijające się liście i kwiaty.

Zofia Nowak



SÓJKA



Fot. Tomasz Kołodziejczak

ROZ NOSICIELKA DĘBÓW

Może trudno nam sobie wyobrazić niewielką sójkę przenoszącą w dziobie wielkiego dęba, ale... w pewnym sensie właśnie tak jest. Sójka to ptak, który w niebagatelny sposób przyczynia się nie tylko do naturalnego odnowienia dębu, ale również, przenosząc jego nasiona na znaczne odległości, pomaga w rozprzestrzenianiu tego gatunku. A wszystko to dzięki zwyczajowi ukrywania przez nią żołądzi, z których tworzy zapasy na ciężkie czasy.

Zoochoria to rozsiewanie nasion za pośrednictwem zwierząt. Ze względu na „środek transportu” jaki nasiona wykorzystują, może przybierać różne formy. I tak o epizoochorii mówimy w przypadku podróży czepliwych (lub lepkich) nasion za pośrednictwem sierści, kopyt lub racic – to po prostu pasażerowie na gapę, którzy korzystają z możliwości przeniesienia w inne miejsce, chwilowo „podczepiając się” do często nawet nieświadomego sytuacji zwierzęcia. Endozoochoria to nieco bardziej skomplikowany sposób podróżowania, gdyż wymaga bycia zjedzonym, by – dopiero po dłuższym czasie – zostać wydalonym, zwykle już w zupełnie innym, często znacznie odda-

lonym miejscu. W przypadku sójek mamy do czynienia z jeszcze innym rodzajem zoochorii – z synzoochorią, polegającą na celowym ukrywaniu nasion w różnorodnych miejscach w celu zgromadzenia zapasu żywności. Sójka, korzystając z dostępu do dębowych nasion, tworzy z nich magazyny żywności mające stanowić zapas w chwilach o utrudnionej dostępności pokarmu. Co ważne, typową cechą tego gatunku ptaka jest tworzenie przez niego zapasów w formie rozproszonej – zamiast ukryć wszystko w jednym miejscu, pokarm trafia do bardzo wielu skrytek, co w prosty sposób ogranicza ryzyko kradzieży zgromadzonych zasobów przez konkurencję lub przed katastrofalnymi skutkami zniszczenia jednego miejsca magazynowania pokarmu. Każdego z żołądzi sójka dyskretnie ukrywa, lokując nasiono najczęściej pojedynczo w miejscach, które zapewnią bezpieczeństwo zgromadzonym zapasom nawet do późnej wiosny. Skrytki te znajdować się mogą pod mchem lub bezpośrednio w glebie. W związku z tym chowane żołądzie nie tylko znikają z oczu ich potencjalnym zjadaczom, ale trafiają też na wprost idealne warunki do kiełkowa-

nia młodych dębów z nasion. I tak też się dzieje, ponieważ ptak ten, z różnych powodów, nigdy nie odnajduje części swoich zapasów. Zwykło się wyjaśniać ten mechanizm sójkowym zapominalstwem, jednak prawda w wersji dla dorosłych bywa nieco bardziej brutalna, bo w naturze niejednokrotnie zdarza się, że sójka pada ofiarą drapieżnika. Ale nawet jeśli ptak zapomni lub z jakiegokolwiek innego powodu nie powróci do niektórych ze skrytek, to właśnie ten niewielki odsetek „zapomnianych” żołądzi jest najważniejszy z punktu widzenia dębów – to właśnie ta niewielka część z tysięcy ukrytych przez sójkę dębowych nasion ma później okazję do wzrostu.

Ciekawy jest sposób, w jaki ptaki transportują nasiona. Sójki przenoszą żołądzie w wolu, oczywiście ich nie połykając. Wole sójki jest na tyle duże, że ptak jest zdolny do bezproblemowego przenoszenia kilku żołądzi naraz. To oczywiście ułatwia transport spod owocującego dębu do miejsca ukrycia. Może być ono oddalone o całkiem sporą odległość, choć najczęściej jest to od kilkudziesięciu do kilkuset metrów. W ten sposób sójka przyczynia

się do naturalnego odnowienia występującego w Puszczy Białowieskiej dębu, przenosząc go również w miejsca, do których nasiona tego drzewa nie miałyby szansy trafić samodzielnie.

Na terenie Białowieskiego Parku Narodowego zjawisko synzoochorii stanowi jeden z wielu odcieni naturalnych procesów

zachodzących tutaj od zawsze. To również świetny przykład na to, jak bardzo przenikają się królestwa zwierząt i roślin i jak bardzo oddziałują one na siebie wzajemnie.

Oczywiście opisane zjawisko nie jest wyłącznie domeną Puszczy Białowieskiej. Dochodzi do niego na całym ob-

szarze pokrywania się zasięgów geograficznych drzewa i ptaka. Zresztą sójka nie jest jedynym gatunkiem, który poprzez ukrywanie żołądki przyczynia się do rozsiewania dębów. Robią to również wieściorki czy niewielkie zwierzęta z rodziny popielicowatych, zwane też pilchami.

Tomasz Kołodziejczak

GROŹNY SZOP DOTARŁ DO PUSZCZY

Dekadę temu białowieskich przyrodników obiegła elektryzująca wiadomość. Na jednej z fotopułapek Instytutu Biologii Ssaków PAN zarejestrowano drapieznika, który dotychczas nie był w Puszczy spotykany. Mało tego, szop pracz (bo o nim tu mowa) jest to amerykański gatunek, którego w Białowieży nikt nigdy nie powinien spotkać. Od tamtego czasu – a był to 2015 r. – przez kolejne lata słuch o tym niepożądanym zwierzęciu zaginął. Jak się okazuje do czasu, bo od kilkunastu miesięcy pojawia się coraz więcej nagrań i relacji osób, które na szopa się natknęły. I jest to bardzo zła wiadomość.

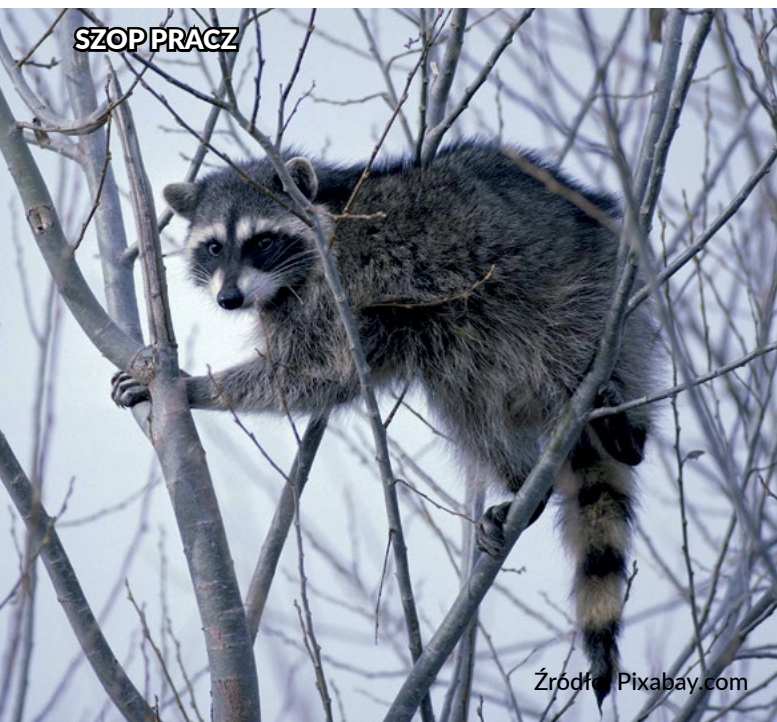
Szopa pracza *Procyon lotor* znamy głównie ze środków masowego przekazu, z reklam, kreskówek czy bajek. Ukazywany jest w nich zwykle jako sympatyczne, ładne i przyjazne zwierzątko.

Należy jednak wiedzieć, iż na terenie Europy, w tym Polski, jest on groźnym inwazyjnym gatunkiem obcym.

Inwazyjny gatunek obcy, w skrócie IGO, został zdefiniowany w Rozporządzeniu Parlamentu Europejskiego i Rady (UE) nr 1143/2014 z dnia 22 października 2014 r., jako gatunek obcy, pochodzący z innych krain geograficznych, którego wprowadzenie lub rozprzestrzenianie się zagraża różnorodności biologicznej, czyli naszej przyrodzie. Pojawienie się takiego gatunku zależne jest od człowieka, który wprowadza go umyślnie w określonym celu lub przez przypadkowe zawleczenie.

Szop pracz kwalifikowany jest jako gatunek inwazyjny, obcy, zdomowiony, rozprzestrzeniony na szeroką skalę, a do tego stanowiący zagrożenie dla Polski (zgodnie z Rozporządzeniem Rady

Ministrów z dnia 9 grudnia 2022 r.) i Unii Europejskiej [zgodnie z Rozporządzeniem wykonawczym (UE) 2016/1141 z dnia 13 lipca 2016 r.]. Co szop pracz oznacza dla rodzimej przyrody? Istnieją doniesienia o znaczącym wpływie tego drapieznika na populacje niektórych gatunków. Z tego powodu jest dużym zagrożeniem dla rodzimych ekosystemów. Jest to średniej wielkości drapieznik posiadający bardzo szeroki jadłospis. W sąsiedztwie siedzib ludzkich odżywia się owocami leżącymi w sadach, resztkami z kompostowników i koszy na śmieci. W bardziej naturalnych środowiskach zjada skorupiaki, ptały, małe ssaki i ptaki. Jego krępa budowa i krótkie łapki nadają mu pozór niezgrabnego i powolnego zwierzęcia. W rzeczywistości jest bardzo zwinny. Potrafi przemieszczać



się na duże odległości, chodzić po drzewach, a także pływać. Prowadzi nocny tryb życia, a dzień przesypia kryjąc się w dziuplach i zakamarkach ludzkich siedzib. Spotykany jest w rozmaitych siedliskach, na terenach podmokłych, terenach rolniczych, wzdłuż cieków wodnych, lasach, wsiach i miastach. Do tego, ze względu na przenoszenie chorób i pasożytów, może być groźny dla ludzi, od których wcale nie stroni.

Szopy przenoszą wiele pasożytów i czynników chorobotwórczych, np. świerzbowca, tasiemca bąblowca, włóśnia, glistę szopią i wścieklicznę. Mogą one stanowić poważne zagrożenie dla zwierząt, szczególnie w przypadku chorób obcych dla naszego kraju. Rodzime gatunki nie wykształciły mechanizmów obronnych przed chorobami i pasożytami obcego pochodzenia.

Drapieżnik ten został sprowadzony jako zwierzę futerkowe z Ameryki Północnej do naszych sąsiadów – Niemiec i Rosji. Kolonizacja Polski od strony zachodniej rozpoczęła się ponad 20 lat temu. W tym czasie szop prac błyskawicznie rozprzestrzenił się po terenie niemal całego kraju. Nie mamy pewno-

ści, czy osobniki docierające do Puszczy Białowieskiej przychodzą z zachodu, czy może docierają do nas z wschodniej granicy. Pomocą w odpowiedzi na to pytanie mogą być badania genetyczne, do których próby pobiera się z odłowionych osobników. Zresztą odłów szopów jest jedyną metodą, która może uratować Puszcę Białowieską przed skuteczną kolonizacją przez ten inwazyjny gatunek.

Warto też wiedzieć, że prawo wymaga, by obserwację każdego gatunku inwazyjnego – zarówno zwierząt, grzybów, jak i roślin – zgłaszać do jednostek odpowiedzialnych, czyli właściwych urzędów gmin. Formularze dostępne są na stronie internetowej Generalnej Dyrekcji Ochrony Środowiska (link: <https://www.gov.pl/web/gdos/wzory-raportow-dla-gminy--inwazyjne-gatunki-obce>). Wypełniony formularz należy wysłać do właściwego Urzędu Gminy. Następnie zostaną one przekazane do Regionalnej Dyrekcji Ochrony Środowiska oraz umieszczone w Centralnym Rejestrze IGO. Dlatego też apelujemy o przekazywanie wszelkich obserwacji szopów z terenu Puszczy Białowieskiej oraz okolic, a szczególnie

z obszaru Białowieskiego Parku Narodowego. Prosimy o dokładne informacje, to znaczy: datę, lokalizację i ilość osobników wraz ze zdjęciem, na adres mailowy malwina.pilch@bpn.com.pl lub telefonicznie na nr 511 971 060 (numer Zespołu Ochrony Przyrody w Białowieskim Parku Narodowym). Wszystko po to, by można było podjąć skuteczne przeciwdziałanie rozprzestrzenianiu się szopów pracy. Konkretnie – odłowić i wywieźć do specjalnych ośrodków, w których zwierzęta są sterylizowane i hodowane w zamkniętych wolierach.

Aby poprawnie zgłosić ten gatunek inwazyjny, należy mu się dokładnie przyjrzeć. Na pozór podobny do jenota, różni się od niego. Najważniejsze cechy u szopa to pasiasty, biało-czarny, duży ogon, zaokrąglony grzbiet, duże spiczaste uszy, ciemna maska tylko przy oczach oraz chwytne łapy z pięcioma długimi palcami. Tymczasem jenot posiada jednokolorowy ogon, mniej owalny grzbiet, małe okrągłe uszy, a jego łapa zbliżona jest wyglądem do łapy psa.

Dbajmy o przyrodę wspólnie, reagujmy widząc inwazyjne gatunki obce.

Aleksandra Kugacz

WSPÓŁPRACA DLA RYSIA



Fot. Dariusz Buraczyński

Rysie w północno-wschodniej Polsce od dawna stanowią dla przyrodników dużą zagadkę. Nie wiadomo, ile ich tu żyje i jaka jest genetyczna kondycja populacji. Wiadomo jedynie, że liczba osobników jest bardzo niewielka. Dlatego w połowie marca 2026 r. Białowieski Park Narodowy podpisał z Fundacją WWF Polska umowę o wspólnym gromadzeniu danych dotyczących tych tajemniczych kotów. Fundacja przekazała BPN pięć fotopułapek oraz 25 pułapek włosowych, które posłużą do śledzenia zwierząt oraz pomogą w zbieraniu próbek do badań genetycznych. Dzięki nim mamy nadzieję poznać bliżej zarówno liczbę drapieżników, jak i ich pokrewieństwo oraz pochodzenie. Wiedza ta pomoże w podejmowaniu decyzji związanych z zarządzaniem i ochroną tych rzadkich zwierząt. Aby jednak do tego doszło, potrzebna jest praca terenowa i wymiana informacji między instytucjami. Dlatego WWF podpisał podobne umowy również z innymi parkami narodowymi województwa podlaskiego – Biebrzańskim i Wigierskim. Wsparcia naukowego udziela też Instytut Biologii Ssaków PAN w Białowieży oraz Wydział Biologii Uniwersytetu w Białymstoku.

Wojciech Sobociński



MUZEUM BPN PRZED DUŻĄ ZMIANĄ

Muzeum Przyrodniczo-Leśne im. Jana Miklaszewskiego Białowieskiego Parku Narodowego stoi u progu ważnej zmiany. To najstarsze muzeum w polskich parkach narodowych i miejsce z największą stałą wystawą przyrodniczą w kraju. Niebawem jego wnętrza czekają poważne prace, które mają tchnąć w nie nowe życie. Według Olimpii Pabian – obecnej Dyrektorki Parku – zmodernizowane muzeum ma być miejscem, które będzie łączyć, uczyć, wzruszać i zachęcać do działania na rzecz ochrony przyrody Puszczy.

Jak rodziło się muzeum w Białowieży?

Tworzenie współczesnej kolekcji muzealnej w Białowieży zaczęło się w 1919 r., wraz z powstaniem polskiej administracji leśnej. Zaczynano od zera. Po carskim Muzeum Puszczy nie pozostały żadne eksponaty, a po Niemcach – jedynie szczątki preparatów. W 1924 r. Nadleśnictwo Rezerwat objął prof. Józef Paczowski, który otworzył kolekcję dla odwiedzających. W 1937 r., gdy Parkiem kierował już Jan Jerzy Karpiński, powstała nowa ekspozycja umieszczona w budynku wozowni. Wystawa ta, po kosmetycznych zmianach na początku lat 60-tych, przetrwała do roku 1972. Wówczas otwarto nową wystawę w specjalnie do tego zaprojektowanym i wybudowanym obiekcie. Oglądać ją można było do 1999 r., kiedy rozpoczęto modernizację budynku, zakończoną w 2003 r.

Dlaczego jest to potrzebne?

Obecną wystawę muzealną udostępniono w 2004 r. Powstała w czasach, gdy inne były oczekiwania zwiedzających i inne możliwości techniczne. Była jedną z pierwszych polskich ekspozycji opartych na narracji: wykorzystywała światła sceniczne, odgłosy lasu i prezentacje komputerowe. Dziś wiele zastosowanych wtedy rozwiązań jest niesprawnych, a scenografia i eksponaty są wyraźnie zużyte. Białowieski Park Narodowy nie posiada praw do dokumentacji projektowej tej wystawy, dlatego też nie będzie jej modernizował. Poza tym w erze doświadczeń i interakcji statyczne sceny i wypchane eksponaty coraz słabiej trafiają do zwiedzających. Dlatego szukamy bardziej nowoczesnych sposobów pokazania piękna przyrody oraz jej doświadczania.

W opiniach odwiedzających często powtarza się jedno zdanie: Puszcza zachwyca, ale muzeum potrzebuje nowego spojrzenia. Współczesna wystawa powinna tłumaczyć to, czego nie widać podczas krótkiego spaceru po lesie – długie procesy przyrodnicze, wzajemne powiązania między organizmami czy wpływ zmian klimatu – i robić to w sposób ciekawy i zrozumiały.

Dla młodych ludzi ważne są interakcje i aktywne uczestnictwo. Nowa ekspozycja ma pokazywać wartość Puszczy Białowieskiej, zarówno jako światowego dziedzictwa, jak i miejsca bliskiego każdemu z nas. Ma też przypominać,

że przyroda jest wartością samą w sobie, a człowiek jest częścią sieci zależności, od których zależy nasze życie.

Wystawa ma pokazywać, że natura ma wartość niezależnie od naszej – ludzkiej – obecności, a patrzenie na nią wyłącznie przez pryzmat korzyści dla człowieka nie jest jedyną możliwą perspektywą. Przyroda wytwarza cały zestaw usług ekosystemowych: produkcyjnych, regulacyjnych, siedliskowych i kulturowych, których nie da się niczym zastąpić, a które są niezbędne dla naszego życia. Jesteśmy elementem sieci zależności międzygatunkowych (takich jak łańcuchy pokarmowe, przepływy energii i materii czy produkcja pierwotna), jeśli ta sieć zostanie zniszczona, znikniemy razem z nią.

Ile potrwa remont i za czyje pieniądze?

O fundusze na poprawę obiektu muzealnego BPN starał się od 2011 r. W ramach programu Fundusze Europejskie na Infrastrukturę, Klimat, Środowisko Białowieski Park Narodowy otrzymał ponad 21 mln zł na projekt „Transformacja Muzeum Przyrodniczo-Leśnego w nowoczesne centrum interaktywnej edukacji ekologicznej i interpretacji środowiska przyrodniczego”. Umowa została podpisana 6 lutego 2026 r., a realizacja projektu ma potrwać do końca 2028 r. To łącznie około 25 miesięcy od startu prac projektowych do pełnego otwarcia: ok. 10 miesięcy na prace projektowe i ok. 15 miesięcy na prace wykonawcze i montażowe.



Co będzie zmieniane za 21 mln zł?

Główne prace to zmiana wnętrza wystawy stałej: z koncepcji statycznych scen na interpretacyjną, interaktywną opowieść o życiu lasu: cyklach, zależnościach, zmianach. Zwiedzający poznają Puszcze przez doświadczenie: ruch, dźwięk, obraz, dotyk i emocje, a nie tylko przez bierne oglądanie. Prace obejmują też hol wejściowy, zaplecze, przestrzenie wystaw czasowych, salę konferencyjną, zmianę pokrycia dachowego i remont wieży widokowej. Budynek stanie się bardziej funkcjonalny, dostępny i przyjazny.

Jak będzie wyglądać wystawa?

Koncepcja zakłada podział wystawy na dwie części, rozmieszczone na dwóch kondygnacjach. Wspólnym motywem wizualnym będą splecione słoje drzewa i linie papilarne człowieka.

Słoje Puszczy Białowieskiej symbolizują sieć powiązań w przyrodzie: między gatunkami, siedliskami i całymi ekosystemami. To właśnie te zależności decydują o trwałości Puszczy i są

przedmiotem jej ochrony. Także te, których działania wciąż do końca nie rozumiemy.

Linie człowieka, wrysowane w podłogę i powtarzające się w przestrzeni wystawy, mają podkreślać relację człowiek–przyroda: odpowiedzialność za przyszłość tego miejsca oraz fakt, że człowiek jest częścią tej samej sieci zależności.

Na parterze („Serce w Puszczy”) pokazane zostanie, czym jest stara Puszcza: mozaiką naturalnych zbiorowisk w różnych fazach rozwoju, z uwzględnieniem hydrologii, zmian klimatu i ich konsekwencji.

Piętro („Puszcza w sercu”) to część bardziej osobista. Puszcza pokazana będzie oczami jej mieszkańców: od najmniejszych organizmów w glebie po duże ssaki – ale też oczami ludzi. Pojawią się głosy mieszkańców okolicznych miejscowości, przyrodników i turystów: opowieści o tym, jaką Puszcze noszą w sercu i co ona dla nich znaczy. Ta część wystawy będzie też

mówić o odpowiedzialności człowieka za ochronę Puszczy i o tym, dlaczego jest ona ważna nie tylko lokalnie, ale i w skali świata.

Dlaczego to ważne dla mieszkańców?

Zależy nam na muzeum partycypacyjnym – takim, które nie tylko opowiada o Puszczy, ale zaprasza do wspólnego jej odczytywania i rozumienia. Ekspozycja będzie oparta na idei interpretacji przyrody: zamiast podawać gotowe odpowiedzi, ma zachęcać do zadawania pytań, dzielenia się własnym doświadczeniem i spojrzeniem na Puszcze.

Nowa ekspozycja nie jest tylko atrakcją dla turystów. Ma budować wiedzę, poczucie odpowiedzialności i dumę ze wspólnego dziedzictwa. Kiedy mieszkańcy i goście widzą, że warto przyjechać, uczyć się i rozmawiać o Puszczy, łatwiej rozumieją, dlaczego jej ochrona jest ważna – również dla przyszłości lokalnej społeczności. Muzeum stanie się miejscem spotkań, nauki i dialogu dla wszystkich.

Ewa Moroz-Keczyńska

RAZEM DLA PUSZCZAŃSKIEJ WODY

Białowieski Park Narodowy został partnerem rozpoczynającego się wiosną 2026 r. projektu „Przywracanie wody do Puszczy Białowieskiej: sposób na odporne krajobrazy i korzyści dla społeczeństwa”. Liderem projektu jest Polskie Towarzystwo Ochrony Ptaków, zaś pozostałymi partnerami Frankfurckie Towarzystwo Zoologiczne, Instytut Biologii Ssaków PAN w Białowieży oraz puszczańskie nadleśnictwa: Hajnówka, Browsk i Białowieża. Projekt, finansowany w ramach programu Endangered

Landscapes & Seascapes Programme, potrwa pięć lat, a monitorowanie jego efektów będzie prowadzone jeszcze w kolejnych latach.

Głównym miejscem działania na rzecz zatrzymania wody będzie zlewnia rzeki Łutowni, która należy do najbardziej przekształconych rzek na terenie Puszczy Białowieskiej. Pomiar naukowy pokazuje, że w ostatnich kilkudziesięciu latach sytuacja tej rzeki pogarsza się, a latem coraz częściej nie stwierdza się w niej prze-

ptywu wody. Działania związane z likwidacją rowów odwadniających w jej dorzeczu oraz przywracaniem dawnego, meandrującego przez Puszcze biegu tej rzeki, doprowadzą do poprawy sytuacji oraz warunków siedliskowych wielu organizmów związanych z ekosystemem tej rzeki. W ramach projektu na terenie BPN zostaną wyznaczone obszary referencyjne, które pomogą w ocenie skutków podejmowanych działań.

Tekst i zdjęcia Wojciech Sobociński



POMYSŁY NA SIEMIANÓWKĘ

Zbiornik Siemianówka budzi kontrowersje od początku istnienia. Jego budowę rozpoczęto w 1977 r., natomiast ostateczne napełnienie nastąpiło w roku 1992. Już wtedy nie spełniał on żadnych z postawionych mu w fazie projektu celów. Przede wszystkim nigdy nie stał się on rezerwuarem wody pitnej dla Białegostoku, natomiast szybko zmienił się w jeden z bardziej zanieczyszczonych zbiorników Podlasia. Bardzo szybko został też uznany za zagrożenie dla przyrody Puszczy Białowieskiej i Doliny Narwi. Pierwszą z nich drenuje z wody, w drugiej poważnie wpływa na reżim hydrologiczny rzeki, jej wylewy oraz kształtowanie poziomu dna. Kłopoty te pogłębiła susza, z którą mamy do czynienia w ostatnich latach.

Świadomi tych problemów przyrodniczy i urzędnicy zajmujący się ochroną przyrody, wędkarze oraz zarządcy zbiornika (Wody Polskie) dyskutowali w dniu 22 stycznia 2026 r. nad możliwościami nowego spojrzenia i zdefiniowania od nowa funkcji zbiornika, które powinny w wyraźniejszy sposób

uwzględniać potrzeby przyrodnicze. Organizatorem dyskusji był Narwiański Park Narodowy, który w szczególności sposób odczuwa narastający niedostatek wody w Narwi, brak wiosennych rozlewisk i wysychanie chronionych w Parku bocznych koryt rzeki.

Rozmowy poprzedzone zostały dwoma referatami, w których Grzegorz Piekarski Dyrektor NPN oraz prof. Mateusz Grygoruk z SGGW nakreślili prawny, przyrodniczy i hydrologiczny aspekt problemu. W dyskusji okazało się, że istnieje możliwość redefiniowania celów Zbiornika Siemianówka. W pierwszej kolejności wskazano, że konieczne są wiosenne (a nie jesienne i zimowe) zrzućty wody, które choć w niewielkim stopniu imitowałyby falę wezbraniową, dawniej obecną na Narwi każdego roku. Po drugie istotne będzie podjęcie kroków do zmniejszenia parowania zbiornika, co jest możliwe przez zmniejszenie powierzchni lustra wody w okresie letnim. W tym celu zostaną przeprowadzone odpowiednie symulacje i obliczenia, które uwzględnią również zmieniające

się przepływy wody w rzece w ciągu ostatnich 35 lat. Kolejne pomysły wiązały się z koniecznością utrzymania dopływu wód do zbiornika, w co doskonale wpisują się projekty związane z małą retencją oraz renaturyzacją rzeki Łutowni w Puszczy Białowieskiej, realizowane przez organizacje pozarządowe oraz wszystkie podmioty zarządzające terenem Puszczy (nadleśnictwa i BPN). Ponadto postulowano podjęcie działań dążących do przywrócenia prawidłowej struktury ichtiologicznej akwenu, co pomogłoby powstrzymać eutrofizację zbiornika.

Inicjatywa Narwiańskiego Parku Narodowego okazała się świetną platformą wymiany doświadczeń między przyrodnikami, naukowcami i urzędnikami. Co ważniejsze, dyskutanci przekonali się, że możliwe jest poszukiwanie kompromisowych rozwiązań i wspólne wypracowywanie nowych ścieżek zarządzania obiektami skupiającymi w sobie różne funkcje i spełniającymi różne, czasem odległe cele.

Tekst i zdjęcia Wojciech Sobociński



WAŻNY DOKUMENT DLA ROZWOJU TURYSTYKI

POWSTAŁA PODSTRATEGIA TURYSTYKI PRZYRODNICZEJ W POLSCE

Fot. Archiwum BPN

W 2019 r. NIK wskazał, że brak ogólnopolskiej oraz lokalnych strategii rozwoju i promocji turystyki jest barierą w rozwoju polskiego sektora turystycznego. Z tego powodu pod koniec 2025 r. opracowano pierwszą w historii naszego kraju podstrategię rozwoju turystyki przyrodniczej w Polsce. Jest ona częścią realizowanego przez Ministerstwo Sportu i Turystyki projektu, który na bazie trzynastu różnych podstrategii przygotowuje krajową strategię rozwoju turystyki.

Opracowanie poświęcone turystyce przyrodniczej przygotowały: Fundacja Dziedzictwo Przyrodnicze, Towarzystwo Krajoznawcze „Krajobraz” oraz Fundacja Inicjatyw Krajoobrazowych Wybudowania. Powstawało w konsultacji z przedstawicielami administracji publicznej, instytucji ochrony przyrody, organizacji turystycznych, samorządów, Lasów Państwowych, organizacji pozarządowych, środowisk naukowych oraz praktyków turystyki przyrodniczej z całej Polski. Białowieski Park Narodowy uczestniczył w tworzeniu dokumentu oraz zadbał, by w pracach nad nim wzięty udział także inne parki narodowe. Każdy z nich ma indywidualne doświadczenia z rozwojem turystyki.

Wizja rozwoju turystyki przyrodniczej zakłada, że Polska ma stać się europejskim liderem zrównoważonej turystyki przyrodniczej. Bogactwo przy-

rody ma być głównym motorem rozwoju lokalnej gospodarki, a pogłębiony kontakt obywateli z naturą ma budować powszechną akceptację dla jej ochrony.

By ta wizja stała się rzeczywistością, wszystkim działaniom podejmowanym w tym sektorze turystyki powinna przyświecać ochrona i racjonalne udostępnianie zasobów przyrodniczych oraz nacisk na turystykę łączącą edukację z odpowiedzialnością. Strategia dąży do rozproszenia ruchu turystycznego – odciążenia miejsc obleganych i promocji regionów dotąd nieodkrytych.

Dokument wyznacza cztery główne obszary strategiczne: 1) Edukację, której głównym celem ma być wykształcenie „odpowiedzialnego turysty”; 2) Infrastrukturę, gwarantującą zrównoważone i bezpieczne udostępnianie przyrody; 3) Legislację, adaptującą przepisy dla lepszej ochrony i dostępności; 4) Promocję, która zbuduje silną markę naszego kraju zgodnie z hasłem „Polska – kraj natury”.

Strategia proponuje 17 konkretnych programów działań. Wśród nich na podkreślenie zasługują:

- „Kodeks Turysty Przyrodniczego” – inicjatywa polegająca na opracowaniu dekalogu zasad odpowiedzialnego zachowania w naturze i realizacji kampanii społecznych kształtujących etos świadomego turysty.

- „Dzika Polska” – projekt stworzenia zintegrowanej platformy i aplikacji z interaktywną mapą szlaków, modulem zbierania danych przyrodniczych oraz systemem zgłaszania interwencji terenowych.

- Rozwój spójnej sieci szlaków turystycznych – program inwentaryzacji i ujednoczenia standardów wyznaczania tras, w tym wprowadzenie certyfikatu „cichy szlak” dla obszarów o wysokiej jakości akustycznej.

- „Ambasadorzy Natury” – system wsparcia i certyfikacji dla lokalnych liderów, przewodników i edukatorów, który ma stać się rozpoznawalnym znakiem wysokiej jakości usług w turystyce przyrodniczej.

- „Lokalne mikroprzygody” – wspieranie krótkich i niskobudżetowych form kontaktu z naturą w promieniu 30 km od miejsca zamieszkania, co ma odciążyć najbardziej znane miejsca turystyczne.

- „Big Five” i kampanie promujące dziką naturę – budowa międzynarodowej marki Polski jako kraju, w którym można obserwować „wielką piątkę” ssaków: żubra, wilka, rysia, niedźwiedzia i bobra.

Autorzy opracowania podkreślają, że strategia nie powinna być tylko dokumentem centralnym – każde województwo powinno opracować własny

program wdrożeniowy, adaptujący krajowe cele do lokalnej specyfiki. Turystyka przyrodnicza powinna być traktowana jako narzędzie rewitalizacji obszarów wiejskich i małych gmin, budujące lokalny patriotyzm przyrodniczy. Zaproponowano utworzenie funduszu celowego na rozwój turystyki przyrodniczej, który wspierałby budowę infrastruktury i edukację.

Turystyka przyrodnicza w Polsce znajduje się w punkcie zwrotnym. Wykorzystanie szansy, jaką dają globalne trendy: slow travel (powolne poznawanie miejsc), mikrowyprawy (krótkie wyjazdy blisko domu), silver tsunami (rosnąca aktywność seniorów), wellbeing (poszukiwanie ciszy i detoksu cyfrowego w naturze), „coolcation” (poszukiwanie wytchnienia w chłod-

niejszych regionach), wymaga jednak przejścia od działań intuicyjnych do profesjonalnego, opartego na twardych danych systemu zarządzania, który pogodzi potrzeby turystów z nadrzędnym celem ochrony dziedzictwa naturalnego.

Wnioski z analizy wskazują, że pełne wykorzystanie szans rozwojowych wymaga ścisłej koordynacji działań między instytucjami odpowiedzialnymi za środowisko, turystykę i gospodarkę przestrzenną. Z tego powodu zaproponowano powołanie międzyresortowej komisji koordynującej działania związane z rozwojem i monitorowaniem turystyki w kraju.

Turystyka jest ważnym sektorem gospodarki i obecnie odpowiada za około 4,5% PKB Polski. Autorzy wielu opraco-

wań poświęconych turystyce przyrodniczej wskazują jednak, że nie może być ona traktowana wyłącznie jako dziedzina gospodarki, źródło dochodów i ważny składnik konsumpcji – ale jej rola jest znacznie szersza. Opracowana podstrategia turystyki przyrodniczej, z wizją do 2035 r., kładzie mocny nacisk na poszanowanie przyrody i edukację turysty. Doświadczenie przebywania w przyrodzie sprzyja odpowiedzialności za środowisko naturalne. Jest to właściwy kierunek.

Z podstrategią dotyczącą turystyki przyrodniczej można się zapoznać na stronie:

<https://przyrodnicze.org/projekty/podstrategia-dot-turystyki-przyrodniczej/>

Anna Gierasimiuk

UNESCO – PLAN ZARZĄDZANIA CORAZ BLIŻEJ



W poprzednim numerze „Echa” wspominaliśmy o przekazaniu przez Ministra Klimatu i Środowiska do Centrum Światowego Dziedzictwa UNESCO w Paryżu projektu Planu Zarządzania polską częścią Obiektu Światowego Dziedzictwa Białowieża Forest. Mikołaj Dorożala – Wiceminister Klimatu i Środowiska – podczas ostatniej wizyty w Białowieży (17.02.2026 r.) wyraził nadzieję, że jeszcze tej wiosny poznamy uwagi UNESCO do projektu Planu i po poprawkach zostanie on podpisany. Stopniowo będziemy przybliżać jego szczegóły.

Projekt przygotował Instytut Ochrony Środowiska – Państwowy Instytut Badawczy w Warszawie we współpracy z Ministerstwem Klimatu i Środowiska oraz zarządcami Obiektu. Punktem wyjścia Planu jest wizja na rok 2050, która została wypracowana w sposób partycypacyjny w pierwszym etapie prac nad planem. Wizja ta zakłada, że Obiekt Światowego Dziedzictwa „Puszcza Białowieska” będzie miejscem, w którym procesy ekologiczne będą przebiegały naturalnie, a siedliska przyrodnicze zapewniające różnorodność biologiczną będą chronione. Integralność Obiektu ma

być utrzymywana poprzez obecność nieprzekształconych, rozległych ekosystemów leśnych oraz zapewnienie niezakłóconych procesów ekologicznych. Puszcza ma być także miejscem ważnym dla ludzkości, które inspiruje do działań na rzecz zrównoważonego rozwoju lokalnych społeczności oraz edukacji przyrodniczej.

Dla osiągnięcia wizji do 2050 roku przyjęto osiem celów. Realizacja pierwszych trzech celów jest gwarancją ochrony wartości przyrodniczych Obiektu i odnosi się do kryteriów wpisu Puszczy na Listę Światowego Dziedzictwa oraz zachowania jej integralności:

1. Zachowanie niezaburzonych procesów ekologicznych;
2. Ochrona różnorodności biologicznej na wszystkich jej poziomach oraz istotnych dla niej siedlisk;
3. Zachowanie nienaruszalności Obiektu jako całości.

Pozostałe cele odnoszą się natomiast do zrównoważonego użytkowania Obiektu:

4. Promowanie i wspieranie współdziałania podmiotów międzynarodowych, krajowych i lokalnych;

5. Tworzenie warunków dla rozwoju zrównoważonego gmin Puszczy Białowieskiej;
6. Wzmacnianie tożsamości i dumy lokalnych wspólnot na bazie wiedzy o walorach przyrodniczych, kulturowych i historycznych Puszczy Białowieskiej;
7. Prowadzenie edukacji przyrodniczej i kulturowej oraz promowanie Światowego Dziedzictwa;
8. Wykorzystanie wyjątkowej wartości Obiektu Światowego Dziedzictwa w promowaniu regionu Puszczy Białowieskiej.

Cele te zostały wskazane na podstawie aktualnej wiedzy o Wyjątkowej Uniwersalnej Wartości Obiektu oraz w konsultacji z interesariuszami, czyli wszystkimi stronami, zainteresowanymi treścią powstającego Planu. Ich realizacja będzie odpowiedzialnością na zagrożenia wpływające niekorzystnie na Wyjątkową Uniwersalną Wartość oraz na bariery utrudniające skuteczne zarządzanie Obiektem. W odniesieniu do każdego z celów sformułowano działania prowadzące do ich osiągnięcia – o czym opowiemy w następnych odcinkach.

Renata Krzyściak-Kosińska



DZIAŁO SIĘ WOKÓŁ NAS – DZIĘKUJEMY

17 grudnia – na konferencji w Warszawie została zaprezentowana podstrategia rozwoju turystyki przyrodniczej w Polsce, opracowana w ramach otwartego konkursu ogłoszonego przez Ministerstwo Sportu i Turystyki.

29 grudnia – rocznica utworzenia pierwszych rezerwatów w Puszczy Białowieskiej czyli symboliczne 104 urodziny Białowieskiego Parku Narodowego. Bardzo wyjątkowe „Spotkanie sąsiedzkie” świętowaliśmy wspólnym spacerem z lampionami, pokazem zdjęć na nowo odrestaurowanej bramie do Rezerwatu Ścisłego BPN, a także wspomnieniem Profesorów, którzy nadali ówczesny kształt ochronie przyrody i Parku. Była to okazja do rozmów i wspomnień o ludziach i czasach minionych.

wał w sprawie żubrów, zwłaszcza tych, które za blisko podchodziły do siedzib ludzkich. Pracownicy OHŻ w ciągu dnia i nocy kontrolowali okoliczne wsie, by w razie potrzeby podjąć szybkie działania mające na celu minimalizację skutków zbyt bliskiego podchodzenia żubrów do siedzib ludzkich. Przy okazji edukowali miejscową ludność i turystów, jak postępować z żubrami, czego unikać, by nie ściągać ich do wsi i jak bezpiecznie je obserwować.

27-28 grudnia i 3-4 stycznia – w ramach Edukacyjnego Patrolu Żubrowego pracownicy Parku informowali, jak bezpiecznie dla zwierząt i ludzi zachowywać się w pobliżu tych wielkich ssaków. W trakcie obu weekendów udało się porozmawiać z ponad 250 osobami.

na terenie całej Puszczy Białowieskiej i jej przedpolach. Na dzień 31.12.2025 r. zaobserwowano 1176 osobników.

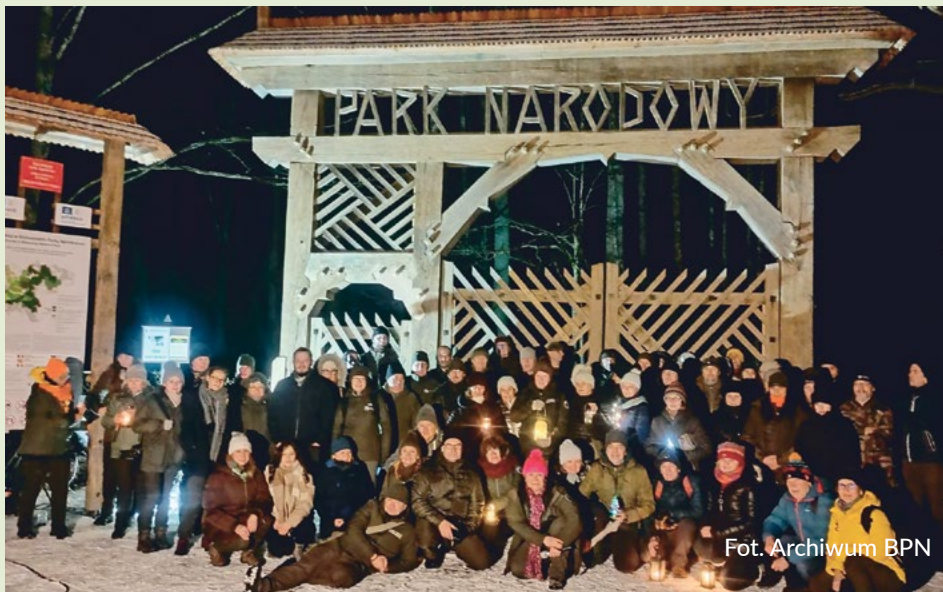
15-19 stycznia – w Białowieskim Parku Narodowym kręcono zdjęcia do filmu dokumentalnego o żubrach z serii poświęconej zagrożonym gatunków zwierząt pt. „Wild Return”. Film realizowała ekipa producencka NUNEZ NFE ze Słowacji. Nagranie było kontynuowane w marcu.

16 stycznia – „Sen głową w dół. Rzecz o nietoperzach”. W ramach cyklu „Spotkania sąsiedzkie”, spotkaliśmy się z mieszkańcami regionu, by porozmawiać o hibernujących w sąsiedztwie siedzib ludzkich nietoperzach.

19-30 stycznia – w ramach trwających ferii, przeprowadziliśmy zajęcia terenowe dla dzieci i młodzieży dotyczące obserwacji przyrody zimą, we współpracy z Białowieskim Ośrodkiem Kultury, Gminnym Ośrodkiem Kultury w Narewce, Akademią Przyrody w Hajnówce oraz Szkołą Podstawową nr 3 w Hajnówce. Edukatorzy oprowadzali również odwiedzających Rezerwat Pokazowy Żubrów i opowiadali o ssakach Puszczy Białowieskiej. Przez te dwa tygodnie w działaniach edukacyjnych wzięto udział ponad 200 uczestników.

22 stycznia – przedstawiciele naszego Parku uczestniczyli w seminarium na temat „Gospodarowania wodą w Zbiorniku Siemianówka w kontekście zmian klimatycznych i ich wpływu na obiekty cenne przyrodniczo”, które odbyło się w Narwiańskim Parku Narodowym.

23 stycznia – w trakcie zimowego Dnia Żubra na spacerze tematycznym „Śladami natury – opowieść o żubrze” i Patrolu Żubrowym chętni mogli obejrzyć „króla puszczy”, a także poznać zasady obserwacji i garść faktów o tych zwierzętach.



grudzień – styczeń – w serwisie YouTube został zaprezentowany film o dostępności Białowieskiego Parku Narodowego dla osób ze szczególnymi potrzebami, zrealizowany przez Białostocki Klub Kibiców Niepełnosprawnych w ramach projektu „Dotknij Natury – Dostępność Parków Narodowych w Województwie Podlaskim”, dofinansowany przez PFRON.

grudzień – luty – w trakcie zimowych miesięcy Parkowy Patrol Żubrowy obserwował, zabezpieczał i interwenio-

13-14 stycznia – pracownicy BPN z pracownikami IBS PAN przeprowadzili coroczne liczenie hibernujących nietoperzy na terenie Białowieskiego Parku Narodowego.

15-16 stycznia – coroczna zimowa inwentaryzacja żubrów. Pracownicy Białowieskiego Parku Narodowego wspólnie z okolicznymi Nadleśnictwami (Białowieża, Hajnówka, Browsk w Gruszkach, Bielsk, Nurzec, Rudka) oraz Instytutem Biologii Ssaków PAN, policzyli zwierzęta

DZIAŁO SIĘ WOKÓŁ NAS – DZIĘKUJEMY

24 stycznia – „Świąteczna Choinka” dla dzieci pracowników Białowieskiego Parku Narodowego to popołudnie wypełnione grami i zabawami, realizowane przez animatorów i fantastyczny czas dla najmłodszych.

24 stycznia – 30 lat bliżej. Aktywne świętowanie w 30-lecie powiększenia Parku – to pierwsze z cyklu wydarzeń w rocznicę poszerzenia obszaru Parku o tereny położone na północ od rzeki Hwoźna, które miało miejsce w 1996 roku. Uczestnicy, pod opieką pracowników Parku, wędrowali po trasach turystycznych na trzy sposoby: spacerowicze, kijkarze (nordic walking) i narciarze biegowi. Była to fantastyczna okazja do odkrywania przyrodniczych i historycznych sekretów Parku i Puszczy.



Fot. Urszula Janiel

6 lutego – podpisanie umowy projektu transformacji Muzeum, pomiędzy wiceprezesem Zarządu Narodowego Funduszu Ochrony Środowiska i Gospodarki Wodnej Robertem Gajdą i dyrektorką Białowieskiego Parku Narodowego Olimpią Pabian.

12 lutego – coroczny monitoring dużych ssaków został przeprowadzony w północnej części BPN. Odnotowano stabilną populację jeleniowatych, żubry, a także wyjątkowo rzadko spotykanego ssaka – rysia.

13 lutego – w siedzibie Parku odbyło się spotkanie nt. „Ochrona upraw rolnych w rejonie Puszczy Białowieskiej – szkody powodowane przez żubry”. W trakcie spotkania zaprezentowano działanie urzędnika „Strażnika pól”, które może minimalizować szkody na polach uprawnych.

17 lutego – w siedzibie BPN odbyła się konferencja prasowa Wiceministra Klimatu i Środowiska Mikołaja Dorożały dotycząca subwencji dla samorządów Regionu Puszczy Białowieskiej.

19-20 lutego – na zaproszenie Polskiego Towarzystwa Służb Ochrony Przyrody gościli u nas przyrodnicy z hiszpańskich parków narodowych. Naszych gości zauroczył Rezerwat Ścisły oraz obserwacje żubrów. Wizycie towarzyszyły

wartościowe rozmowy i spostrzeżenia na temat ochrony przyrody i wyzwań w naszej pracy.

21 lutego – przewodnicy licencjonowani po BPN odbyli szkolenie teoretyczne i praktyczne z zakresu udzielania pierwszej pomocy przedmedycznej zorganizowane we współpracy z Komendą Powiatową Policji w Hajnówce. Szkolenie poprowadzili funkcjonariusze Komendy Miejskiej Policji w Białymstoku, posiadający uprawnienia ratownika medycznego i ratownika kwalifikowanej pierwszej pomocy.

26 lutego – odbył się kolejny, powiatowy etap Konkursu wiedzy ekologicznej „Różnorodność biologiczna i formy ochrony przyrody w Polsce”.

26 lutego – odbyło się spotkanie poświęcone projektowi „Przywracanie wody do Puszczy Białowieskiej: sposób na odporne krajobrazy i korzyści dla społeczeństwa”.

26 lutego – przedstawiciele Białowieskiego Parku Narodowego wzięli udział w spotkaniu w ramach konsultacji społecznych dotyczących planowanej drogi rowerowej na odcinku Hajnówka – Białowieża. W swoim stanowisku Park podkreślił konieczność szczególnej troski o unikalną przyrodę Puszczy Białowieskiej, wskazując jednocześnie rozwiązania pozwalające harmonijnie łączyć rozwój turystyki i lokalnych społeczności z ochroną obszaru o randze światowego dziedzictwa UNESCO.

28 lutego – 1 marca – VIII edycja Wilczej Nocy organizowana przez Białowieski Park Narodowy wraz z Gminą Wiejską Hajnówka, cieszyła się ogromnym zainteresowaniem. Osoby z regionu Puszczy Białowieskiej i całej Polski licznie przybyły, by poznać wilki podczas wykładów naukowców i obserwatorów przyrody, warsztatów edukacyjnych dla najmłodszych, a także wyjść terenowych w północnej części Parku oraz w Nadleśnictwie Hajnówka.



Fot. Dariusz Buraczyński



DZIAŁO SIĘ WOKÓŁ NAS – DZIĘKUJEMY

3 marca – leśniczowie, podleśniczowie i pracownicy Działu Naukowo-Edukacyjnego wzięli udział w szkoleniu dotyczącym montowania i obsługi pułapek włośowych przeznaczonych do zbierania prób do badań genetycznych rysia. Szkolenie prowadzone przez mgr Dominikę Koprowską z IBS PAN było częścią projektu ochrony rysia w północno-wschodniej Polsce, realizowanego przez Fundację WWF Polska przy naszej współpracy.

10-12 marca – pracownik BPN brał udział w warsztatach szkoleniowych w ramach realizowanego przez Federację EUROPARC projektu LIFE PAME-Europe Framework. Projekt

ma na celu wypracowanie narzędzia do analizy efektywności zarządzania obszarami cennymi przyrodniczo. W tym pilotażowym projekcie bierze udział 47 obszarów chronionych z 26 państw. Z Polski do projektu zostały zakwalifikowane tylko dwa parki: Białowiecki i Karkonoski.

16 marca – rozpoczęliśmy wiosenną akcję czynnej ochrony płazów! Wspólnie z wolontariuszami z Technikum Leśnego w Białowieży oraz ich nauczycielem rozstawiliśmy płotki i wiaderka, pomagając płazom bezpiecznie dotrzeć do miejsc rozrodu. Dziękujemy wszystkim za zaangażowanie i serce włożone w ochronę przyrody.

21 marca – sala konferencyjna BPN stała się miejscem spotkania członków i sympatyków Polskiego Towarzystwa Ochrony Ptaków podczas 41. Zjazdu Towarzystwa – wydarzenia sprzyjającego wymianie wiedzy, doświadczeń i wspólnej trosce o przyrodę.

28 marca – podczas spotkania sąsiedzkiego „Sowie pohukiwania – nocne odgłosy a klimatyczne losy” uczestnicy mogli zanurzyć się w fascynującym świecie sów i odkryć, jak zmiany klimatu wpływają na życie tych niezwykłych ptaków oraz innych gatunków.

BĘDZIE SIĘ DZIAŁO – ZAPRASZAMY

Początek kwietnia – ukaze się nowy numer „Parków Narodowych i Rezerwatów Przyrody”.

17 kwietnia – „Spotkania sąsiedzkie” – mini-seminarium Centrum Ochrony Mokradel poświęcone odtwarzaniu mokradel w Puszczy Białowieckiej.

23 kwietnia – Akademia Filmu Dokumentalnego – spotkanie dla młodzieży szkół ponadpodstawowych powiatu haj-

nowskiego w ramach projektu „POZNAĆ, ZROZUMIEĆ, ZACHOWAĆ – wyzwania edukacji w obliczu zmian klimatu”.

16 maja – ostatnia taka Noc Muzeów w parkowym muzeum – zapraszamy!

22 maja – z okazji Międzynarodowego Dnia Różnorodności Biologicznej w siedzibie Białowieckiego Parku Narodowego odbędzie się etap wojewódzki (finałowy) XIV edycji Konkursu

Wiedzy Ekologicznej „Różnorodność biologiczna i formy ochrony przyrody w Polsce”.

24 maja – „Spotkania sąsiedzkie” z okazji Europejskiego Dnia Parków Narodowych.

25-27 maja – w Białowieży odbędzie się konferencja naukowa RE-NATURA, poświęcona renaturyzacji rzek, organizowana przez IMiGW i Wody Polskie we współpracy z BPN.

INFORMACJE BIEŻĄCE

OTWIERAMY

Pod koniec kwietnia w budynku dawnej Cepelii, znajdującym się w Parku Pałacowym tuż za bramą wejściową od ul. Parkowej, zostanie uruchomiony Punkt Informacji Turystycznej Białowieckiego Parku Narodowego. Turyści będą mogli uzyskać tu informacje o Parku, Puszczy Białowieckiej oraz atrakcjach regionu, a także zakupić bilety do obiektów Parku i pamiątki.

ZAMYKAMY

W trzecim kwartale br. rozpocznie się remont zadaszonej kładki nad rzeką Narewką, prowadzącej na groblę w Parku Pałacowym. Prace będą wiązały się z koniecznością czasowego zamknięcia przejścia na kilka miesięcy. Dołożymy starań, aby rozpocząć remont jak najpóźniej, tak by przez większą część sezonu turystycznego kładka była dostępna. O terminach i postępach prac będziemy informować na bieżąco.



Fot. Dariusz Buraczyński

