

PIOTR BAJKO

Z historii daniela w Puszczy Białowieskiej

BAJKO P. 2022. The history of fallow deer in Białowieża Forest. *Parki nar. Rez. Przynr.* **41(3)**: 79–88.

ABSTRACT: The article presents the history of fallow deer in Białowieża Forest, introduced in 1860 for hunting purposes. It survived in this area until 1930. In the 1960s several fallow deer were again imported to the Belarusian part of Białowieża Forest, but soon they became the prey to wolves and lynxes. In 2008, Belarusians built a breeding pen where they placed several dozen fallow deer imported from Poland, with the idea of their further distribution in hunting farms across Belarus and their future use in hunting. The article is based on information scattered in books and scientific magazines, professional press (forestry and hunting) and daily newspapers and popular magazines, both Polish, Belarusian and Russian. To a small extent, information from the Internet was used.

KEY WORDS: fallow deer, introduction, history of the species, hunting, Białowieża Forest

*Piotr Bajko: emerytowany pracownik Białowieskiego Parku Narodowego, 17–230 Białowieża, e-mail: piotr**bajko**@wp.pl*

Daniel zwyczajny (*Dama dama*) jest ssakiem z rodziny jeleniowatych (Cervidae). Jego wygląd i tryb życia podobne są do jelenia szlachetnego (*Cervus elaphus*). Za ojczyznę daniela uważa się Azję Mniejszą. Naturalnie gatunek ten występuje na obszarze śródziemnomorskim – poza Azją Mniejszą, także na południu Europy oraz w północnej Afryce.

W Polsce daniela introdukowano po raz pierwszy w XIII wieku na Nizinie Śląskiej (WŁODEK 1979). Do lasów na terenie Wielkiego Księstwa Litewskiego miał on trafić rzekomo w XVI wieku. Gabriel Rzączyński w 1736 roku podaje, że daniel jest „u nas spotykany nierzadko w lasach Białowieży” (RZĄCZYŃSKI 1736). Także Ivan I. Sokolov w „Faunie SSSR” z 1959 roku uważa, że daniela prawdopodobnie nie były rzadkie na terytorium Polski i Litwy w okresie Wielkiego Księstwa Litewskiego i że w początku XVIII wieku żyły one jeszcze w Puszczy Białowieskiej, ale później zostały wytępione (SOKOLOV 1959). O tezie tej wspomina w jednej ze swoich publikacji Teresa Czyżewska (CZYŻEWSKA 1964). Vladimir G. Geptner i in. w „Mlekopitajusshhikh Sovetskogo Sojuza” z 1961 roku, powołując się na prace Sergeja V. Kirikova z 1952 roku i Ivana N. Serzhanina z 1955 roku, podtrzymują twierdzenie I. I. Sokolova, ale jednocześnie zaznaczają, że żadne bezpośrednie dowody na przywóz daniela do Puszczy Białowieskiej przed rokiem 1860 nie istnieją (GEPTNER i in. 1961). Stepan V. Shostak w „Encyklopedyi pryrody Bielarusi” przypuszcza, że w początku XVIII wieku daniel mógł żyć jeszcze w lasach Białorusi, nie podaje jednak, gdzie konkretnie (SHOSTAK 1984).

Informacje o występowaniu daniela w Puszczy Białowieskiej w początku XVIII wieku wydają się jednak być błędne. Tego zdania są m.in. autorzy książki



Daniel w Puszczy Białowieskiej. Około 1900 roku. Fot. A. Dałmatow. Źródło: G. Karcov „Belovezhskaja pushha” (1903).

„Puszcza Białowieska w pracach przyrodników 1721-1831”, komentujący wspomniane wyżej dzieło G. Rzączyńskiego (DASZKIEWICZ i in. 2004). Powyższą tezę uwiarygadnia również i to, że na terenie Puszczy Białowieskiej nigdy nie znaleziono szczątków kopalnych daniela (poroże, kości) datowanych na okres sprzed XIX wieku (SEMAKOV 2009).

Daniele pojawiły się na pewno w Puszczy Białowieskiej w 1860 roku, przed planowanym na jesień polowaniem cara Aleksandra II. W tym masywie leśnym urządzono wówczas zwierzyniec o powierzchni około 550 dziesięcin, tj. blisko 600 hektarów. Oprócz 14 sztuk danieli, umieszczono w nim także żubry, łosie, dziki, wilki, lisy, sarny, borsuki, zające. Z partii danieli, ustrzelono w pierwszym dniu polowania (6 października) jedną sztukę, w drugim dniu (7 października) 9 sztuk. Sam Aleksander II ustrzelił 6 danieli (DONIESIENIA... 1860, POŁOWANIE... 1860, HEDEMANN 1936). Przy życiu pozostały więc tylko 4 sztuki.

W 1862 roku do Puszczy Białowieskiej przywieziono następną partię danieli (15 sztuk) z majątku Turna hrabiego Grabowskiego. Zwierzęta wpuszczono do zwierzynca. Osiem lat później było ich tutaj już 30 sztuk.

We wrześniu 1880 roku polowanie w Puszczy urządził dla swoich gości wielki książę Mikołaj Mikołajewicz (Starszy). Wśród upolowanej zwierzyny znalazł się również jeden daniel. W zwierzyncu, oprócz danieli, przebywało kilkadziesiąt żubrów, mnóstwo jeleni, saren, a także łosi i dzików (PUSZCZA... 1882).

W 1890 roku liczebność danieli w Puszczy Białowieskiej wynosiła 12 sztuk, rok później naliczono ich tutaj 11 sztuk (KARPIŃSKI 1951, SHOSTAK 1978).

W 1892 roku z białowieskiego zwierzynca wypuszczono na wolność 25 danieli. W tym samym roku z Czech sprowadzono 44 daniela. W 1893 roku naliczono ich w Puszczy 90 sztuk. Dwa lata później przywieziono ze Skierniewic do Białowieży kolejną partię, liczącą 70 sztuk. Nestor Genko na rok 1895 podaje liczbę 118 danieli (GENKO 1903).

W lipcu 1898 roku puszczańskie daniela oglądał goszczący w Białowieży pisarz Wacław Sieroszewski. Wywarły one na nim duże wrażenie (SIEROSZEWSKI 1898).

Daniela stają się trofeum myśliwskim podczas polowań urządzanych w Puszczy dla cara Mikołaja II i jego gości. Na przykład w 1897 roku ustrzelono ich 3 sztuki, a w 1900 roku aż 26 sztuk, z tej liczby 4 sztuki ustrzelił książę Albert Sachsen-Altenburg (NAJWYŻSZE... 1900).

We wrześniu 1902 roku polował w Puszczy razem z gośćmi wielki książę Włodzimierz Aleksandrowicz. Ustrzelono wówczas 12 danieli, zaś kolejne 2 sztuki odnaleziono w Puszczy kilka dni później – padły one od ran odniesionych w czasie polowania.

W okresie od 14 lutego 1909 do 31 grudnia 1910 roku polowania w Puszczy Lackiej urządziło kółko myśliwych warszawskich. Pośród ustrzelonych jeleni, dzików, saren, lisów i jarząbków, znalazły się też trzy daniela. Po jednym danielu ustrzelili: Mikołaj Blumenthal, Jan Starzyński i January Starzyński (KRONIKA... 1911).

Jeden daniel stał się zdobyczą myśliwską podczas łowów, urządzonych w Puszczy w końcu stycznia 1913 roku dla księcia Monaco Alberta I. Strzelający do zwierzęcia dr Loüet – osobisty lekarz księcia, jedynie je zranił. Daniel uszedł w głąb Puszczy, ale później został odnaleziony i dobity przez strażników (Z POBYTU... 1913, POLOWANIE... 1913).

Na daniela chętnie polował wielki książę Mikołaj Mikołajewicz, odwiedzający Puszcze Białowieską niemal corocznie jesienią. Na swym koncie miał ich kilka sztuk (SEFERYNIAK 1925).

Od 1899 roku wszystkie daniela bytowały już poza zwierzyncem, na wolności. Stale też rosła ich liczba. W 1900 roku doliczono się 600 sztuk, pięć lat później – 750 sztuk, a w 1907 roku aż 1250 sztuk. W 1910 roku wskutek epizootii wąglika w Puszczy padło 849 sztuk jeleni, danieli i łosi (ŻUBRY 1910). Pomimo to dane dotyczące ilości bytującej zwierzyny na ten rok uwzględniają aż 1402 daniela

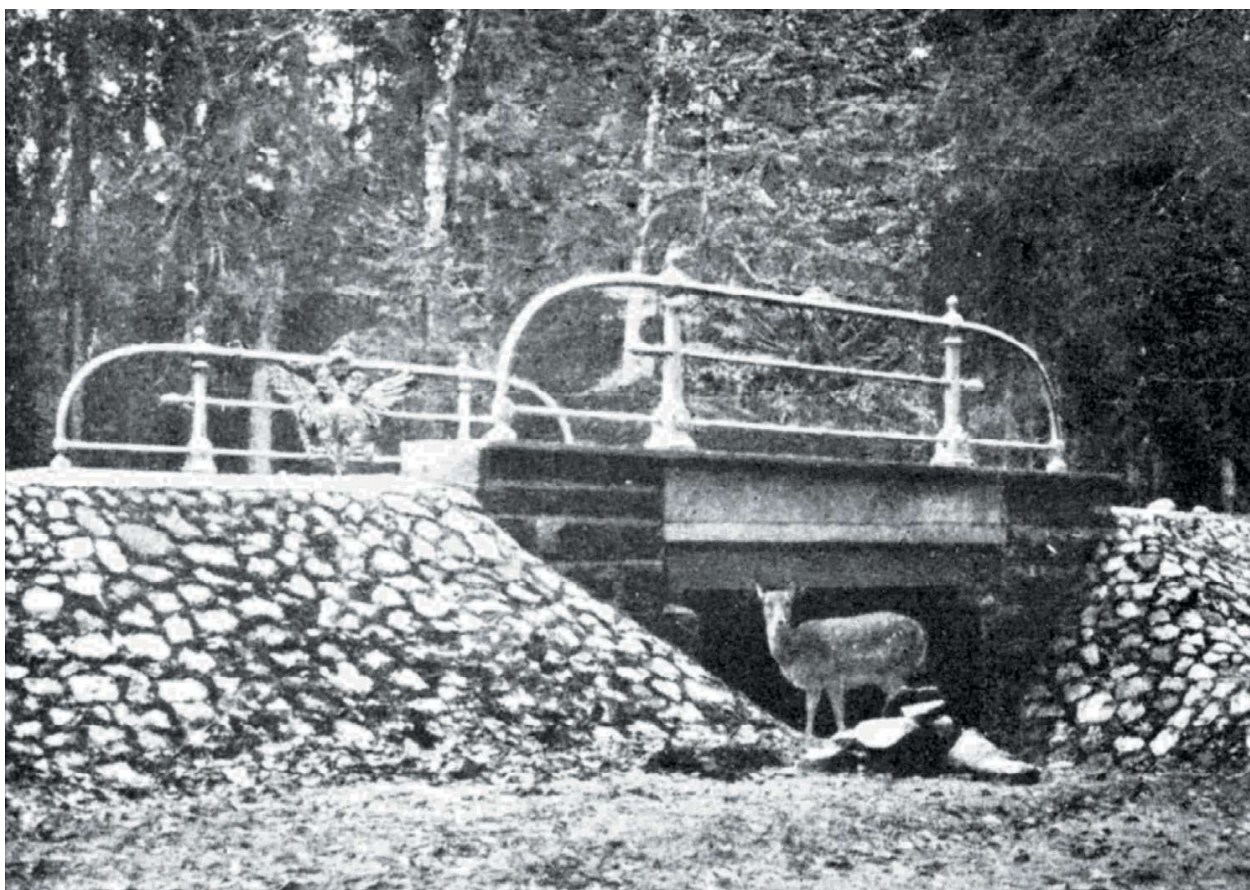


Danielica Mimi (wchodzi na mostek) po odwiedzinach w Zwierzyńcu. Źródło: G. Karcov „Belovezhskaja pushha” (1903).

(BIAŁOWIESKA... 1910, PROWINCJA... 1910, PUSZCZA... 1911, DROBIAZGI... 1987, SAVICKIJ 2001).

Z powodu nadmiaru zwierzyny łownej w lasach białowieskich Zarząd Puszczy, po wygaśnięciu epidemii, podjął decyzję o stopniowej jej redukcji. W 1912 roku w prasie warszawskiej pojawiło się ogłoszenie o polowaniach planowanych w sezonie zimowym 1912/13 roku. Do odstrzału przeznaczono do 150 sztuk dzików oraz po 400 sztuk jeleni i danieli (OGŁOSZENIE 1912). Ile zwierząt odstrzelono faktycznie, nie wiadomo. Można jednak uznać, że odstrzały nie wpłynęły negatywnie na liczebność danieli, gdyż w 1914 roku ich stan na tym terenie wynosił 1488 sztuk (SEVERCOV 1941, SHOSTAK 1978). To była maksymalna ilość danieli w całej historii Puszczy Białowieskiej.

Georgijj Karcov, autor monumentalnego dzieła „Belovezhskaja pushha” (1903), wspomina o przypadku oswojenia samicy daniela na początku XX wieku. Mała danielica niedługo po urodzeniu się została zabrana z lasu; trzymano ją przy osadzie zarządcy polowań w Zwierzyńcu. Danielica otrzymała imię Mimi. Korzystała ona z całkowitej swobody, lecz większość czasu lubiła spędzać w osadzie, szczególnie wtedy, gdy przyjeżdżali jacyś goście. Była swego rodzaju maskotką rodziny zarządcy



Danielica Mimi „sprawdza” jakość prac drogowych na szosie z Hajnówki do Białowieży. Źródło: G. Karcov „Belovezhskaja pushha” (1903).

Józefa Newerlego (KARCOV 1903, BAJKO 2010). Paweł Bark podaje, że Mimi zakończyła swój żywot w upalne lato 1915 roku (BARK 1939).

A skoro już jesteśmy przy Józefie Newerlym, to warto wspomnieć, że gromadził on trofea myśliwskie, wśród których zdarzały się poroża daniela. Jego wnuk, pisarz Igor Newerly, tak opisuje te zbiory: „Cały ogromny strych zalegały trofea myśliwskie, zwały rogów łosi, żubrów, jeleni, danieli i kozłów, dzicze kły, skóry żubrze, wilcze, rysie, borsucze – starczyłoby tego na wyposażenie kilku dobrych muzeów łowieckich” (NEWERLY 1986).

Pogrom nie tylko danielom, ale i całej puszczańskiej zwierzynie przyniosła I wojna światowa. Mieczysław Jarosławski tak przedstawiał ówczesną sytuację: „Niemieckie kuchnie polowe gotowały mięso żubrze, łosiowe, sarninę, jelenie, daniela i dziki. Wyjący głód w Niemczech wyciągał chciwie dłonie po zwierzynę białowieską. Odchodziły wagony z dziczyzną. Robotnicy i kolejarze niemieccy zatrzymywali pociągi i urządzali obławy. Żubry tłuczono *about portant* przy jasłach, zapędzano do kotła jelenie, sarny, daniela...” (JAROSŁAWSKI 1932).

Wprawdzie w 1915 roku baron Franz Adolf von Seckendorff wydał rozporządzenie regulujące gospodarkę łowiecką na terenie Puszczy Białowieskiej, ale zostawiono furtkę dla naczelnego dowództwa wojskowego, które mogło dokonywać

odstępstw od wprowadzonej regulacji. Polować mogli tylko Niemcy, wykupując karty do polowania w zarządzie lasów w Białowieży. W rozporządzeniu jest też mowa o danielach. Okres ochronny na samce tego gatunku miał trwać od 1 grudnia do 31 sierpnia, a w przypadku samic – obowiązywał przez cały rok. Lepsze sztuki do odstrzału mogli otrzymać jedynie goście, gorsze – urzędnicy leśni. Dotyczyło to również jeleni, rogaczy i dzików (POLOWANIA... 1915).

Większość źródeł podaje, że w marcu 1917 roku naliczono w Puszczy 209 sztuk danieli. Jan Sztolcman natomiast, powołując się na Georga Eschericha, wspomina w swojej pracy o żubrze o 300 sztukach danieli (SZTOLCMAN 1926). Tę samą liczbę wymienił również Jerzy Hryniewiecki w swoim referacie, wygłoszonym podczas IV zebrania Koła Przyjaciół Nauk Przyrodniczych w Warszawie w 1922 roku (HRYNIEWIECKI 1922). Niektóre gazety, bazując na obliczeniach niemieckiego zarządu leśnego, wymieniają z kolei liczbę 400-500 sztuk (Z PUSZCZY... 1917a, Z PUSZCZY... 1917b). Bez względu jednak na faktyczny stan danieli, ich pogłowie i tak wkrótce przerzedzą dotkliwie żołnierze i kłusownicy. Według Konrada Wróblewskiego nie bez winy pozostawały tu także wilki, których nadmierne rozmnożenie się przyczyniło się do ostatecznej zagłady danieli (WRÓBLEWSKI 1932).

Należy też wspomnieć, że niektórzy autorzy obwiniają daniela o to, że wraz z jeleniami przyczyniły się one do opuszczenia terenu Puszczy Białowieskiej przez łosie, bowiem zwierzęta te stanowiły dla nich zbyt silną konkurencję (JAROSŁAWSKI 1933, BARK 1934, LINDEMANN 1938).

Odnotujmy jeszcze, że podczas trwającej wojny, w listopadzie 1915 roku, na apel okupacyjnego Zarządu Wojskowego, ściągali do Puszczy preparatorzy różnych muzeów niemieckich w poszukiwaniu resztek padniętych zwierząt w celu uzupełnienia kolekcji. Wśród wywożonej z terenu Puszczy zwierzyny, znajdowała się także pewna ilość szkieletów i skór danieli. Nie wykluczone, że zachowały się one w niemieckich muzeach do dzisiaj (ZBIORY... 1916, FJADZJUSHYN 1997).

Ekspozyty danieli prezentowano także w muzeum carskim w Białowieży, otwartym w lipcu 1913 roku. Zwierzęciu temu zostało poświęcone nawet osobne stoisko – ustawiono w nim okazy samca i samicy, a poza stoiskiem można było obejrzeć wieńce i medaliony z głowami danieli. Przedostatni carski zarządca Puszczy Białowieskiej, Mitrofan Golenko, wspominał, że w muzeum tym znajdował się także nietypowy okaz, u którego jedna tyka była jelenia, a druga daniela (o formie liścia) (DASZKIEWICZ i in. 2006). Również muzeum przyrodnicze urządzone w Białowieży po wojnie pozyskało w roku gospodarczym 1930/31 ekspozat łani daniela (KARPIŃSKI 1931, PRZEWODNIK... 1935).

Trudno jest ustalić dokładną liczbę danieli, którym udało się przeżyć I wojnę światową. Najmniej optymistyczne źródła mówią, że w 1919 roku już nie notowano ich w Puszczy, inne twierdzą, że danieli pozostało „jeszcze trochę” (Es 1924) czy też „kilkanaście sztuk” (KRZYWOSZEWSKI 1927a), a nawet „sporo” (KRZYWOSZEWSKI

1927b). Białostocki „Głos Obywatela”, zsyłając się na „ostatnie obliczenia” stanu zwierzyny, podaje liczbę 15 danieli (STAN... 1929). W „Echach Leśnych” twierdzi się natomiast, że wojnę przeżyło 10 danieli (L.P. 1932). Są też i takie źródła, jak np. „Kurjer Białostocki”, który wspomina nawet o „kilkudziesięciu” żyjących danielach w jesieni 1921 roku, co wydaje się jednak być przesadą (BIAŁOWIEŻA 1921). Trzy lata później Jerzy Dylewski napisze, że w Puszczy żyje jeszcze kilkanaście danieli, lecz jednocześnie zaznacza, że o ich uratowaniu trudno nawet myśleć. Narazone one były zarówno na ataki drapieżników, jak i strzały kłusowników (DYLEWSKI 1924). Do zabicia trzech danieli przyznał się podczas rozprawy sądowej w 1927 roku najślynniejszy w owym czasie kłusownik białowieski – Aleksander Bajko, znany bardziej pod przydomkiem Szumarski (KOMUNISTA... 1927, POSTRACH... 1927, UJĘCIE... 1927).

Po wojnie pierwsze liczenie zwierzyny w Puszczy Białowieskiej przeprowadzono dopiero jesienią 1928 roku. Danieli ono wprawdzie nie wykazało, ale pewna ich ilość na pewno żyła jeszcze w białowieskich lasach. Inż. Michał Jezienicki podaje, że ich stan na 10 lutego 1929 roku wynosił 11 sztuk (JEZIENICKI 1929). Ostatnie daniela zostały rozszarpane przez wilki w 1930 roku na terenie Nadleśnictwa Zwierzyniec. Informację tę podał Jan Jerzy Karpiński (KARPIŃSKI 1956), a za nim powtórzyli także inni autorzy (m.in. OKO i in. 1978, PUCEK 1980, WIĘCKO 1980). Wprawdzie inż. Leon Ossowski jeszcze twierdził, że na początku 1932 roku Puszcza Białowieska „posiada bardzo nikły stan danieli”, lecz było to chyba bardziej życzenie, niż prawda (OSSOWSKI 1932).

Daniel ponownie pojawił się w Puszczy 30 lat później. W 1960 roku do białoruskiej części Puszczy [po zakończeniu wojny Puszcze Białowieską przedzieliła na dwie części, polską i białoruską, granica państwowa] przywieziono partię składającą się z 12 sztuk. Zwierzęta wypuszczono na wolność w jej południowej części. Wkrótce wszystkie zginęły, stając się łupem zwierząt drapieżnych – wilka i rysia. Stepan V. Shostak podaje, że następną partię danieli (5 sztuk) sprowadzono do białoruskiej części Puszczy w 1963 roku, ale i one bardzo szybko wyginęły. Zgodnie z informacją łowczego Lecha Miłkowskiego, w połowie lat 60. widywano przez krótki okres jedną samicę daniela formy białej w polskiej części Puszczy, na terenie Nadleśnictwa Białowieża. Prawdopodobnie pochodziła ona z tej ostatniej partii. W następnych latach danieli w Puszczy już nie widziano. I znów następuje długa przerwa nieobecności daniela na tym terenie.

Dopiero w marcu 2008 roku do białoruskiej części Puszczy sprowadzono z fermy Romana Nieścieruka w Nowym Lewkowie (Polska) pierwszą partię danieli (30 sztuk) i umieszczono je w specjalnej zagrodzie hodowlanej o powierzchni około 2000 hektarów. Hodowlę urządzono na terenie Nadleśnictwa Paszukowskiego w południowej części Puszczy. Niebawem sprowadzono kolejną partię (53 sztuki), którą również zakupiono w Polsce, tym razem w okolicy Łodzi (SKURATAVA 2008, BAJKO 2019). Hodowla danieli została założona z myślą o ich dalszym rozprowa-

dzaniu po gospodarstwach łowieckich na terenie całej Białorusi i wykorzystaniu łowieckim w przyszłości.

Choć od czasu ostatnich żyjących dziko w Puszczy danieli minęło już sporo lat, to okazuje się, że ślad po nich całkowicie nie zaginął. W 2010 roku jeden z mieszkańców Białowieży, sprzątając strych starego domu przy ul. Tropinka, natrafił na dość dobrze zachowany fragment poroża daniela. Niestety, nie udało się ustalić, czy poroże zostało w Puszczy znalezione, czy też pochodzi ono z kłusownictwa (BAJKO 2013).

PIŚMIENNICTWO

- BAJKO P. 2010. Mała Mimi ze Zwierzyńca. Kurier Hajnowski 273: 6.
- BAJKO P. 2013. „Azjata” w pierwotnej Puszczy. Las Polski 2: 30–31.
- BAJKO P. 2019. Kronika białowieska. T. III, 2001-2018. Hajstra, Białowieża, 175.
- BARK E. 1934. Pożegnalna spowiedź. Łowiec Polski 30: 599–603.
- BARK P. 1939. Tragedja zwierzyny w Puszczy Białowieskiej. Łowiec Polski 5: 149.
- BIAŁOWIESKA Puszcza (gub. grodz.). Z powodu tegorocznej epidemji. 1910. Kurier Wileński 58: 2.
- BIAŁOWIEŻA. 1921. Kurjer Białostocki 22: 2.
- CZYŻEWSKA T. 1964. Historia pochodzenia i rozprzestrzeniania się daniela. Prz. Zool. VIII/3: 295.
- DASZKIEWICZ P., JĘDRZEJEWSKA B., SAMOJLIK T. 2004. Puszcza Białowieska w pracach przyrodników 1721-1831. Wyd. Naukowe Semper, Warszawa, 11.
- DASZKIEWICZ P., JĘDRZEJEWSKA B., SAMOJLIK T. 2006. Białowieskie muzeum z 1914 roku w relacji Mitrofanu Golenki, ostatniego carskiego zarządcy Puszczy. Kwartalnik Historii Nauki i Techniki 3-4: 229–237.
- DONIESIENIA i korespondencje. 1860. Kurjer Warszawski 285: 1606.
- DROBIAZGI Myśliwskie – 1910. 1987. Łowiec Polski 11: 32.
- DYLEWSKI J. 1924. Reorganizacja polowań reprezentacyjnych w Białowieży. Przegląd Myśliwski i Łowiectwo Polskie 8: 7.
- Es. 1924. Parki Narodowe w Polsce. Tygodnik Mazowiecki 29: 4–6.
- FJADZJUSHYN A. 1997. Vjartanne uh nekralokh. Belavezhskaja pushcha (Minsk) 5-6: 6.
- GENKO N. 1903. Kharakteristika Belovezhskojj pushhi i istoricheskija o nejj dannija. Lesnoj Zhurnal 1: 50.
- GEPTNER V.G., NASIMOVICH A.A., BANNIKOV A.G. 1961. Mlekopitajushhie Sovetskogo Sojuza. T. 1. Parnokopytnye i neparnokopytnye. Vysshaja Shkola, Moskva, 133–134.
- HEDEMANN O. 1936. Z dawnej Białowieży. Masakra 1860 roku. Echa Leśne 28/29: 6–7.
- HRYNIEWIECKI J. 1922. Puszcza Białowieska. Ku Słońcu 5: 4–6.
- JAROSŁAWSKI M. 1932. Wizyta w Białowieży. W siedzibie żubrów. Kurjer Warszawski 354: 8.
- JAROSŁAWSKI M. 1933. Wizyta w Białowieży. Perspektywy hodowlane. Kurjer Warszawski 34: 6–7.
- JEZIENICKI M. 1929. Stan gospodarczy Puszczy Białowieskiej. Echa Leśne 5: 4–5.
- KARCOV G. 1903. Belovezhskaja pushha. Ee istoricheskijj ocherk, sovremennoe okhotnich'e khozjajjstvo i vysochajjshie okhoty v pushhe. Sankt-Peterburg, 257–260.
- KARPIŃSKI J.J. 1931. Z Parku Narodowego w Białowieży. Ochrona Przyrody 11: 188–189.
- KARPIŃSKI J.J. 1951. Łoś (*Alces alces* L.) w Puszczy Białowieskiej. Chrońmy Przyr. ojcz. 11/12: 43.
- KARPIŃSKI J.J. 1956. Materiały do znajomości ssaków Puszczy Białowieskiej. Roczniki Nauk Leśnych 14: 135.
- KOMUNISTA kłusownikiem. 1927. Łowiec Polski 7: 108.

- KRONIKA myśliwska. 1911. Łowiec Polski 3: 44.
- KRZYWOSZEWSKI S. 1927a. Z przeżyć i wrażeń myśliwskich, Nakładem Gebethnera i Wolffa, Kraków, 33–34.
- KRZYWOSZEWSKI S. 1927b. Przedwiośnie w Puszczy Białowieskiej (Z wrażeń i przeżyć myśliwskich). Świat 18: 8–10; 19: 28–30.
- LINDEMANN W. 1938. Białowieża. Przyroda i Technika XVII/8: 468.
- L.P. 1932. Zwierzostan w Puszczy Białowieskiej. Echa Leśne 12: 12–13.
- NAJWYŻSZE polowania w Białowieży. 1900. Łowiec Polski 21: 11.
- NEWERLY Igor. 1986. Zostało z uczyty bogów. Instytut Literacki, Paryż, 12–13.
- OGŁOSZENIE. 1912. Kurjer Warszawski 309: 17.
- OKO Z., WŁODEK K. 1978. Występowanie i dynamika liczebności daniela (*Dama dama* L.) w Polsce. Roczniki Akademii Rolniczej Poznań. C. Zootechnika 24: 113–125.
- OSSOWSKI L. 1932. O danielach w otwartym łowisku (szkic biologiczno-hodowlany). Łowiec Polski 1: 11.
- POLOWANIA w puszczy Białowieskiej. 1915. Gazeta Toruńska 277: 2.
- POLOWANIE w puszczy Białowieskiej. 1860. Kurjer Warszawski 285: 1606.
- POLOWANIE ks. Monaco w Białowieży. 1913. Łowiec Polski 4: 60.
- POSTRACH Puszczy Białowieskiej. 1927. Projektor 12: 2–3.
- PROWINCJA. Białowieska Puszcza (gub. grodz.). Z powodu tegorocznej epidemii. 1910. Kurjer Wileński 58: 2.
- PRZEWODNIK po Polsce. Tom I. Polska północno-wschodnia. 1935. Warszawa, 167.
- PUCEK Z. 1980. Listy do Redakcji. Prz. Zool. XXIV/1: 151.
- PUSZCZA Białowieska. 1911. Łowiec Polski 1: 12.
- PUSZCZA Białowiezka. 1882. Wieczory Rodzinne 10: 152–156.
- RZĄCZYŃSKI G. 1736. Actuarium Historiae naturalis curiosae regni Poloniae, Magni Ducatus Litvaniae, annexarumque provinciarum, in puncta XII. divisum, Gdańsk, 308.
- SAVICKIJJ B. 2001. Skromnoe obajanie lani. Lesnoe i Okhotnich'e Khozjajstvo 1: 33–34.
- SEFERYNIAK St. 1925. Puszcza Białowieska jako teren łowiecki przed wojną światową. Las Polski V: 422–423.
- SEMAKOV V. 2009. V Belovezhskojj pushhe nevidannye zveri. virtualbrest.ru/pda.php?pdaur=1&pdaid=1315 [dostęp 2022-04-19].
- SEVERCOV S.A. 1941. Dinamika naselenija i prispособitel'naja ehvolucija zhivotnykh. Izd. Akademii Nauk SSSR, Moskva-Leningrad, 128–136.
- SHOSTAK S.V. 1978. Chislennye sootnoshenija evropejskogo blagorodnogo olenja s drugimi kopytnymi. Zapovedniki Belorussii. Issledovanija 2: 132.
- SHOSTAK S.V. 1984. Lan', daniehl' (*Cervus dama*). [W:] Ehncyklapedyja pryrody Belarusi. T. 3. Vydavectva „Belaruskaja saveckaja ehncyklapedyja” imja Petrusja Brouhki, Minsk, 134.
- SIEROSZEWSKI W. 1898. Wrażenia z Białowieży. Prawda 51: 602–603.
- SKURATAVA T. 2008. U pushchu vjarnulisja daniehli. Niva 13: 6.
- STAN Puszczy Białowieskiej w cyfrach. 1929. Głos Obywatela 44: 4.
- SOKOLOV I.I. 1959. Kopytne zveri. Ungulates. Fauna SSSR. Mlekopitajushhie. T. 1, nr 3. Izdatel'stvo AN SSSR, Moskva-Leningrad, 174–182, 210.
- SZTOLCMAN J. 1926. Żubr – jego historia, obyczaje i przyszłość. Warszawa, 64.
- UJĘCIE króla bandytów białowieskich. 1927. Dziennik Białostocki 73: 4.
- WIĘCKO E. 1980. Gospodarka w Puszczy Białowieskiej między pierwszą i drugą wojną światową. Sylwan 8: 63.
- WŁODEK K. 1979. Historia rozprzestrzeniania się daniela europejskiego w czasach nowożytnych i jego rozmieszczenie na świecie. Prz. Zool. 23(1): 84–91.

- WRÓBLEWSKI K. 1932. Obecne potrzeby łowieckie w Puszczy Białowieskiej. *Łowiec* 10: 128–130.
- ZBIORY z puszczy Białowieskiej. 1916. *Godzina Polski* 90: 6.
- Z POBYTU ks. Monaco. 1913. *Kurjer Warszawski* 37: 2.
- Z PUSZCZY Białowieskiej. 1917a. *Gazeta Łódzka* 140: 3.
- Z PUSZCZY Białowieskiej. 1917b. *Ziemia Lubelska* 314: 3.
- ŻUBRY. 1910. *Nowa Reforma* 394: 2.

STRESZCZENIE

Daniel zwyczajny, ssak z rodziny jeleniowatych, wywodzący się z Azji Mniejszej, w Polsce był introdukowany po raz pierwszy w XIII wieku na Nizinie Śląskiej. Wysuwane przez niektórych naukowców przypuszczenia, że występował on w Puszczy Białowieskiej w czasach, kiedy tereny te wchodziły w skład Wielkiego Księstwa Litewskiego, są mało prawdopodobne, a wręcz błędne. Daniele w Puszczy Białowieskiej pojawiły się na pewno w 1860 roku, przed planowanym na jesień tego roku polowaniem cara Aleksandra II. Sprowadzone 14 sztuk danieli umieszczono w zwierzyńcu o powierzchni około 600 ha. Znajdowały się w nim także żubry, łosie, dziki, wilki, lisy, sarny, borsuki, zające. W następnych latach, aż do końca XIX wieku, do białowieskiego zwierzyńca trafiały kolejne partie danieli. Pierwsze sztuki zaczęto wypuszczać na wolność w 1892 roku, a od 1899 roku wszystkie daniele bytowały już poza zwierzyńcem. Podczas polowań urządzanych dla carów, jak też dla arystokracji rosyjskiej czy gości dworu carskiego, daniele nierzadko stawały się trofeum myśliwskim. Niemniej ich liczba stale rosła. Na przykład w 1893 roku naliczono ich w Puszczy 90 sztuk, w 1895 – 118, w 1900 – 600, w 1910 – 1402 sztuki (pomimo wystąpienia epizootii wąglika, która dość mocno zredukowała populację zwierząt kopytnych).

W 1914 roku stan danieli wynosił 1488 sztuk. To była maksymalna ilość w całej historii Puszczy Białowieskiej. Na kilka lat przed wybuchem I wojny światowej rozpoczęto redukcję puszczańskiej zwierzyny łownej, dotyczyła ona także danieli. Prawdziwy pogrom danielom, jak też całej puszczańskiej zwierzynie przyniosła I wojna światowa. Większość źródeł podaje, że w marcu 1917 roku danieli naliczono tylko 209 sztuk. Trudno natomiast ustalić dokładną liczbę osobników, którym udało się przeżyć wojnę. Bytowało ich prawdopodobnie kilkanaście sztuk. Narazone one były zarówno na ataki drapieżników, jak i strzały kłusowników. Ostatnie daniele zostały rozszarpane przez wilki w 1930 roku na terenie Nadleśnictwa Zwierzyniec. Daniel ponownie pojawił się w Puszczy 30 lat później. W 1960 roku do białoruskiej części Puszczy przywieziono partię składającą się z 12 sztuk. Wkrótce wszystkie zginęły, stając się łupem zwierząt drapieżnych – wilka i rysia. Następną partię danieli (5 szt.) Białorusini sprowadzili w 1963 roku, ale i one bardzo szybko wyginęły. W połowie lat 60. widywano przez krótki okres jedną samicę daniela w polskiej części Puszczy, na terenie Nadleśnictwa Białowieża. W następnych latach danieli w Puszczy już nie widziano. I znów następuje długa przerwa w obecności tego gatunku na tym terenie. Dopiero w 2008 roku do białoruskiej części Puszczy sprowadzono z Polski pierwszą partię danieli (30 szt.), a niedługo potem kolejną (53 szt.). Zwierzęta umieszczono w specjalnej zagrodzie hodowlanej o powierzchni około 2000 ha. Hodowla danieli została założona głównie z myślą o ich dalszym rozprowadzaniu po gospodarstwach łowieckich na terenie całej Białorusi i wykorzystaniu łowieckim w przyszłości.

Nadesłano do redakcji: kwiecień 2022 r.

Przyjęto do druku: kwiecień 2022 r.